

이 약관은 금융소비자보호법 및 소비자보호 내부통제기준에 따른 절차를 거쳐 제공됩니다.

신종단체상해보험(II) 보통약관

제1관 목적 및 용어의 정의

제1조(목적)

제2조(용어의 정의)

제2관 보험금의 지급

제3조(보험금의 지급사유)

제4조(보험금 지급에 관한 세부규정)

제5조(보험금을 지급하지 않는 사유)

제6조(보험금 지급사유의 통지)

제7조(보험금의 청구)

제8조(보험금의 지급절차)

제9조(보험금 받는 방법의 변경)

제10조(주소변경통지)

제11조(보험수익자의 지정)

제12조(대표자의 지정)

제3관 계약자의 계약 전 알릴 의무 등

제13조(계약 전 알릴 의무)

제14조(상해보험계약 후 알릴 의무)

제15조(알릴 의무 위반의 효과)

제16조(사기에 의한 계약)

제4관 보험계약의 성립과 유지

제17조(보험계약의 성립)

제18조(청약의 철회)

제19조(약관교부 및 설명의무 등)

제20조(계약의 무효)

제21조(계약내용의 변경 등)

제22조(보험나이 등)

제23조(계약의 소멸)

제5관 보험료의 납입

제24조(제1회 보험료 및 회사의 보장개시)

제25조(제2회 이후 보험료의 납입)

제26조(보험료의 납입이 연체되는 경우 납입최고(독촉)와 계약의 해지)

제27조(보험료의 납입연체로 인한 해지계약의 부활(효력회복))

제28조(강제집행 등으로 인한 해지계약의 특별부활(효력회복))

제6관 계약의 해지 및 보험료의 환급 등

제29조(계약자의 임의해지 및 피보험자의 서면동의 철회)

제29조의2(위법계약의 해지)

제30조(중대사유로 인한 해지)

제31조(회사의 파산선고와 해지)

제32조(보험료의 환급)

제7관 분쟁의 조정 등

제33조(분쟁의 조정)

제34조(관할법원)

제35조(소멸시효)

제36조(약관의 해석)

제37조(설명서 교부 및 보험안내자료 등의 효력)

제38조(회사의 손해배상책임)

제39조(개인정보보호)

제40조(예금보험에 의한 지급보장)

제41조(준거법)

[특별약관]

단체보험 추가약관

상해 사망 특별약관

상해 후유장해 특별약관

보험료정산 특별약관(Ⅰ)

보험료정산 특별약관(Ⅱ)

[별표]

【별표1】 장해 분류표

신종단체상해보험(II) 보통약관

제1관 목적 및 용어의 정의

제1조(목적)

이 보험계약(이하 '계약'이라 합니다)은 보험계약자(이하 '계약자'라 합니다)와 보험회사(이하 '회사'라 합니다) 사이에 피보험자의 손해에 대한 위험을 보장하기 위하여 체결됩니다.

제2조(용어의 정의)

이 계약에서 사용되는 용어의 정의는, 이 계약의 다른 조항에서 달리 정의되지 않는 한 다음과 같습니다.

1. 계약관계 관련 용어

- 가. 계약자: 회사와 계약을 체결하고 보험료를 납입할 의무를 지는 사람을 말합니다.
- 나. 보험수익자: 보험금 지급사유가 발생하는 때에 회사에 보험금을 청구하여 받을 수 있는 사람을 말합니다.
- 다. 보험증권: 계약의 성립과 그 내용을 증명하기 위하여 회사가 계약자에게 드리는 증서를 말합니다.
- 라. 진단계약: 계약을 체결하기 위하여 피보험자가 건강진단을 받아야 하는 계약을 말합니다.
- 마. 피보험자: 보험사고의 대상이 되는 사람을 말합니다.
- 바. 보험약관: 보험계약에 관하여 계약자와 보험회사 상호간에 이행하여야 할 권리와 의무를 규정한 것
- 사. 보험가입금액: 회사와 계약자간에 약정한 금액으로 보험사고가 발생할 때 회사가 지급할 최대 보험금

2. 지급사유 관련 용어

- 가. 상해: 급격하고도 우연한 외래의 사고로 신체(의수, 의족, 의안, 의치 등 신체보조장구는 제외하나, 인공장기나 부분 의치 등 신체에 이식되어 그 기능을 대신할 경우는 포함합니다)에 입은 상해를 말합니다.
- 나. 장애: [별표1]장애분류표에서 정한 기준에 따른 장애상태를 말합니다.
- 다. 중요한 사항: 계약전 알릴 의무와 관련하여 회사가 그 사실을 알았더라면 계약의 청약을 거절하거나 보험가입금액 한도 제한, 일부 보장 제외, 보험료 할증과 같이 조건

부로 승낙하는 등 계약 승낙에 영향을 미칠 수 있는 사항을 말합니다.

<용어풀이>

보험가입금액 한도 제한, 일부 보장 제외, 보험료 할증: 회사의 인수기준에 따라 보장 내용의 보험가입금액을 일정금액 이하로 낮추거나 일부 보장내용의 가입을 거절하거나 「보험료 및 해약환급금 산출방법서」에 따라 보험료를 할증하는 것을 말합니다.

3. 이자율 관련 용어

가. 연단위 복리: 회사가 지급할 금전에 이자를 줄 때 1년마다 마지막 날에 그 이자를 원금에 더한 금액을 다음 1년의 원금으로 하는 이자 계산방법을 말합니다.

<연단위 복리 계산법 예시>

원금: 100원, 이자율: 10%

2년후 금액: $100\text{원} + 100\text{원} \times 10\% + [100\text{원} + 100\text{원} \times 10\%] \times 10\% = \text{총 } 121\text{원}$

4. 기간과 날짜 관련 용어

가. 보험기간: 계약에 따라 보장을 받는 기간을 말합니다.

나. 영업일: 회사가 영업점에서 정상적으로 영업하는 날을 말하며, 토요일, '관공서의 공휴일에 관한 규정'에 따른 공휴일과 근로자의 날을 제외합니다.

제2관 보험금의 지급

제3조(보험금의 지급사유)

① 회사는 피보험자에게 다음 중 어느 하나의 사유가 발생한 경우에는 보험수익자에게 약정한 보험금을 지급합니다.

1. 보험기간 중 발생한 상해의 직접결과로써 사망한 경우(질병으로 인한 사망은 제외합니다)

: 사망보험금

<용어풀이>

질병: 신체의 전체 또는 일부가 일차적 또는 계속적으로 장애를 일으켜서 정상적인 기능을 할 수 없는 상태를 말합니다.

2. 보험기간 중 발생한 상해로 장애분류표([별표1]참조)에서 정한 각 장애지급률에 해당

하는 장애상태가 되었을 때: 후유장애보험금

<용어풀이>

장애: [별표1]장애분류표에서 정한 기준에 따른 장애상태를 말합니다.

후유장애: 피보험자 혹은 피해자가 사고에 의해 상해를 입고, 그 직접의 결과로서 신체의 일부를 잃던가 신체의 기능에 영구히 장애가 남은 상태를 말합니다.

후유장애보험금: 후유장애 보험가입금액에 장애분류표에서 정한 지급률을 곱한 금액을 말합니다.

② 회사는 피보험자가 보험기간중 발생한 제1항 상해사고의 직접결과로 인해 보험기간 종료 이후 사망하거나 후유장애가 발생하더라도 보상하여 드립니다.

제4조(보험금 지급에 관한 세부규정)

① 제3조(보험금의 지급사유) 제1호 ‘사망’에는 보험기간에 다음 어느 하나의 사유가 발생한 경우를 포함합니다.

1. 실종선고를 받은 경우: 법원에서 인정한 실종기간이 끝나는 때에 사망한 것으로 봅니다.

<용어풀이>

실종선고: 어떤 사람의 생사불명의 상태가 일정기간 이상 계속될 때 이해관계가 있는 사람의 청구에 의해 사망한 것으로 간주하는 법원의 결정을 말합니다.

2. 관공서에서 수해, 화재나 그 밖의 재난을 조사하고 사망한 것으로 통보하는 경우: 가족 관계등록부에 기재된 사망연월일을 기준으로 합니다.

② 「호스피스·완화의료 및 임종과정에 있는 환자의 연명의료 결정에 관한 법률」에 따른 연명의료 중단 등 결정 및 그 이행으로 피보험자가 사망하는 경우 연명의료중단 등 결정 및 그 이행은 제3조(보험금의 지급사유) 제1호 ‘사망’의 원인 및 ‘사망보험금’ 지급에 영향을 미치지 않습니다.

③ 제3조(보험금의 지급사유) 제1항 제2호에서 장애지급률이 상해 발생일부터 180일 이내에 확정되지 않는 경우에는 상해 발생일부터 180일이 되는 날의 의사 진단에 기초하여 고정될 것으로 인정되는 상태를 장애지급률로 결정합니다. 다만, 장애분류표([별표1]참조)에 장애판정 시기를 별도로 정한 경우에는 그에 따릅니다.

④ 제3항에 따라 장애지급률이 결정되었으나 그 이후 보장받을 수 있는 기간(계약의 효력이 없어진 경우에는 상해 발생일부터 1년 이내)에 장애상태가 더 악화된 때에는 그 악화된 장애

상태를 기준으로 장애지급률을 결정합니다.

- ⑤ 장애분류표에 해당되지 않는 후유장애는 피보험자의 직업, 연령, 신분 또는 성별 등에 관계없이 신체의 장애정도에 따라 장애분류표의 구분에 준하여 지급액을 결정합니다. 다만, 장애분류표의 각 장애분류별 최저 지급률 장애정도에 이르지 않는 후유장애에 대하여는 후유장애보험금을 지급하지 않습니다.
- ⑥ 보험수익자와 회사가 제3조(보험금의 지급사유)의 보험금 지급사유에 대해 합의하지 못할 때는 보험수익자와 회사가 함께 제3자를 정하고 그 제3자의 의견에 따를 수 있습니다. 제3자는 「의료법 제3조(의료기관)」에 규정한 종합병원 소속 전문의 중에 정하며, 보험금 지급사유 판정에 드는 의료비용은 회사가 전액 부담합니다.
- ⑦ 같은 상해로 두 가지 이상의 후유장애가 생긴 경우에는 후유장애 지급률을 더하여 지급합니다. 다만, 장애분류표의 각 신체부위별 판정기준에 별도로 정한 경우에는 그 기준에 따릅니다.
- ⑧ 다른 상해로 인하여 후유장애가 2회 이상 발생하였을 경우에는 그 때마다 이에 해당하는 후유장애지급률을 결정합니다. 그러나 그 후유장애가 이미 후유장애보험금을 지급받은 동일한 부위에 가중된 때에는 최종 장애상태에 해당하는 후유장애보험금에서 이미 지급받은 후유장애보험금을 차감하여 지급합니다. 다만, 장애분류표의 각 신체부위별 판정기준에서 별도로 정한 경우에는 그 기준에 따릅니다.
- ⑨ 이미 이 계약에서 후유장애보험금 지급사유에 해당되지 않았거나(보장개시 이전의 원인에 의하거나 또는 그 이전에 발생한 후유장애를 포함합니다), 후유장애보험금이 지급되지 않았던 피보험자에게 그 신체의 동일 부위에 또다시 제8항에 규정하는 후유장애상태가 발생하였을 경우에는 직전까지의 후유장애에 대한 후유장애보험금이 지급된 것으로 보고 최종 후유장애 상태에 해당하는 후유장애보험금에서 이를 차감하여 지급합니다.

<사례>

이 계약의 보장개시전의 원인에 의하거나 또는 그 이전에 발생한 장애로 후유장애보험금의 지급사유가 되지 않았던 장애: 보험가입 전 한 팔의 손목관절에 심한 장애(지급률 20%)가 있었던 피보험자가 보험가입 후 상해로 그 손목관절에 기능을 완전히 잃은 경우(지급률 30%)에는 보험가입 후 발생한 상해로 인한 장애지급률 30%에서 보험가입 전 발생한 장애지급률 20%를 차감한 10%에 해당하는 후유장애보험금을 지급

- ⑩ 회사가 지급하여야 할 하나의 상해로 인한 후유장애보험금은 보험가입금액을 한도로 합니다.

제5조(보험금을 지급하지 않는 사유)

- ① 회사는 다음 중 어느 한가지로 보험금 지급사유가 발생한 때에는 보험금을 지급하지 않습니다.
1. 피보험자가 고의로 자신을 해친 경우. 다만, 피보험자가 심신상실 등으로 자유로운 의사 결정을 할 수 없는 상태에서 자신을 해친 경우에는 보험금을 지급합니다.
 2. 보험수익자가 고의로 피보험자를 해친 경우. 다만, 그 보험수익자가 보험금의 일부 보험 수익자인 경우에는 다른 보험수익자에 대한 보험금은 지급합니다.
 3. 계약자가 고의로 피보험자를 해친 경우
 4. 피보험자의 임신, 출산(제왕절개를 포함합니다), 산후기. 그러나, 회사가 보장하는 보험금 지급사유와 보장개시일부터 2년이 지난 후에 발생한 습관성 유산, 불임 및 인공수정 관련 합병증으로 인한 경우에는 보험금을 지급합니다.

<용어풀이>

습관성 유산, 불임 및 인공수정: 한국표준질병·사인분류상의 N96~N98에 해당하는 질병을 말합니다.

5. 전쟁, 외국의 무력행사, 혁명, 내란, 사변, 폭동
- ② 회사는 다른 약정이 없으면 피보험자가 직업, 직무 또는 동호회 활동목적으로 아래에 열거된 행위로 인하여 제3조(보험금의 지급사유)의 상해 관련 보험금 지급사유가 발생한 때에는 해당 보험금을 지급하지 않습니다.

1. 전문등반(전문적인 등산용구를 사용하여 암벽 또는 빙벽을 오르내리거나 특수한 기술, 경험, 사전훈련을 필요로 하는 등반을 말합니다), 글라이더 조종, 스카이다이빙, 스쿠버다이빙, 행글라이딩, 수상보트, 패러글라이딩. 단, 급여관계단체의 피보험자가 그 단체에 소속된 동호회 활동 목적으로 위에 정한 운동을 하는 동안 생긴 손해에 대하여는 보상하여 드립니다.
2. 모터보트, 자동차 또는 오토바이에 의한 경기, 시범, 흥행(이를 위한 연습을 포함합니다) 또는 시운전(다만, 공용도로상에서 시운전을 하는 동안 보험금 지급사유가 발생한 경우에는 보장합니다)

<용어풀이>

흥행: 영리를 목적으로 요금을 받고 퍼포먼스 등을 대중에 보여주는 행위를 말합니다.

3. 선박에 탑승하는 것을 직무로 하는 사람이 직무상 선박에 탑승하고 있는 동안

제6조(보험금 지급사유의 통지)

계약자 또는 피보험자나 보험수익자는 제3조(보험금의 지급사유)에서 정한 보험금 지급사유의 발생을 알게 된 때에는 지체없이 그 사실을 회사에 알려야 합니다.

제7조(보험금의 청구)

① 보험수익자는 다음의 서류를 제출하고 보험금을 청구하여야 합니다.

1. 청구서(회사 양식)
2. 사고증명서(진료비계산서, 사망진단서, 장애진단서, 입원치료확인서, 의사처방전(처방조제비) 등)
3. 신분증(주민등록증이나 운전면허증 등 사진이 붙은 정부기관발행 신분증, 본인이 아닌 경우에는 본인의 인감증명서 또는 본인서명사실확인서 포함)
4. 사망보험금 지급시 피보험자의 법정상속인이 아닌 자가 청구하는 경우 법정상속인의 확인서
5. 기타 보험수익자가 보험금의 수령에 필요하여 제출하는 서류

② 제1항 제2호의 사고증명서는 「의료법 제3조(의료기관)」에서 규정한 국내의 의료기관 또는 또는 국외의 의료관련법에서 정한 의료기관에서 발급한 것이어야 합니다.

제8조(보험금의 지급절차)

① 회사는 제7조(보험금의 청구)에서 정한 서류를 접수한 때에는 접수증을 드리고 휴대전화 문자메시지 또는 전자우편 등으로도 송부하며, 그 서류를 접수한 날부터 3영업일 이내에 보험금을 지급합니다.

② 회사가 보험금 지급사유를 조사·확인하기 위해 필요한 기간이 제1항의 지급기일을 초과할 것이 명백히 예상되는 경우에는 그 구체적인 사유와 지급예정일 및 보험금 가지급제도(회사가 추정하는 보험금의 50% 이내를 지급)에 대하여 피보험자 또는 보험수익자에게 즉시 통지합니다. 다만, 지급예정일은 다음 각 호의 어느 하나에 해당하는 경우를 제외하고는 제7조(보험금의 청구)에서 정한 서류를 접수한 날부터 30영업일 이내에서 정합니다.

1. 소송제기
2. 분쟁조정 신청

<용어풀이>

분쟁조정제도: 주로 금융소비자가 금융회사를 상대로 제기하는 금융분쟁에 대하여 금융감독원이 조정신청을 받아 의견을 제시하여 당사자 간의 합의를 유도함으로써 소송을

통하지 않고 분쟁을 원만하게 해결하는 제도를 말합니다.

- 3. 수사기관의 조사
- 4. 해외에서 발생한 보험사고에 대한 조사
- 5. 제6항에 따른 회사의 조사요청에 대한 동의 거부 등 계약자, 피보험자 또는 보험수익자의 책임있는 사유로 보험금 지급사유의 조사와 확인이 지연되는 경우
- 6. 제4조(보험금 지급에 관한 세부규정) 제6항에 따라 보험금 지급사유에 대해 제3자의 의견에 따르기로 한 경우

③ 제2항에 의하여 장해지급률의 판정 및 지급할 보험금의 결정과 관련하여 확정된 장해지급률에 따른 보험금을 초과한 부분에 대한 분쟁으로 보험금 지급이 늦어지는 경우에는 보험수익자의 청구에 따라 이미 확정된 보험금을 먼저 가지급합니다.

④ 제2항에 의하여 추가적인 조사가 이루어지는 경우, 회사는 보험수익자의 청구에 따라 회사가 추정하는 보험금의 50% 상당액을 가지급보험금으로 지급합니다.

<용어풀이>

가지급보험금: 보험금이 지급기한 내에 지급되지 못할 것으로 판단되는 경우 회사가 예상되는 보험금의 일부를 먼저 지급하는 제도로 피보험자가 필요로 하는 비용을 보전해 주기 위해 회사가 먼저 지급하는 임시 교부금을 말합니다.

⑤ 회사는 제1항의 규정에서 정한 지급기일내에 보험금을 지급하지 않았을 때(제2항의 규정에서 정한 지급예정일을 통지한 경우를 포함합니다)에는 그 다음날부터 지급일까지의 기간에 대하여 <부표> ‘보험금을 지급할 때의 적립이율’에 따라 연단위 복리로 계산한 금액을 보험금에 더하여 지급합니다. 그러나, 계약자, 피보험자 또는 보험수익자에게 책임이 있는 사유로 지급이 지연된 경우에는 그 기간에 대한 이자는 지급하지 않습니다. 다만, 회사는 계약자, 피보험자 또는 보험수익자가 분쟁조정을 신청했다는 사유만으로 이자지급을 거절하지 않습니다.

<부 표> 보험금을 지급할 때의 적립이율

기 간	지 급 이 자
지급기일의 다음 날부터 30일 이내 기간	보험계약대출이율
지급기일의 31일이후부터 60일내 기간	보험계약대출이율+ 가산이율(4.0%)
지급기일의 61일이후부터 90일내 기간	보험계약대출이율+ 가산이율(6.0%)
지급기일의 91일이후 기간	보험계약대출이율+ 가산이율(8.0%)

주) 1. 보험계약대출이율은 보험개발원이 공시하는 보험계약대출이율을 적용합니다.

<용어풀이>

보험계약대출이율: 계약자가 계약의 해지환급금 범위 내에서 회사가 정한 방법에 따라 대출(보험계약대출이라 합니다)을 받을 때 적용하는 이율을 말합니다.

현재 시점의 보험계약대출이율은 보험개발원 홈페이지(www.kidi.or.kr)에서 확인할 수 있습니다.

2. 가산이율 적용시 제8조(보험금의 지급절차) 제2항 각 호의 어느 하나에 해당되는 사유로 지연된 경우에는 해당기간에 대하여 가산이율을 적용하지 않습니다.
3. 가산이율 적용시 금융위원회 또는 금융감독원이 정당한 사유로 인정하는 경우에는 해당 기간에 대하여 가산이율을 적용하지 않습니다.

⑥ 계약자, 피보험자 또는 보험수익자는 제15조(알릴 의무 위반의 효과) 및 제2항의 보험금 지급사유조사와 관련하여 의료기관 또는 국민건강보험공단, 경찰서 등 관공서에 대한 회사의 서면에 의한 조사요청에 동의하여야 합니다. 다만, 정당한 사유 없이 이에 동의하지 않을 경우 사실 확인이 끝날 때까지 회사는 보험금 지급지연에 따른 이자를 지급하지 않습니다.

⑦ 회사는 제6항의 서면조사에 대한 동의 요청시 조사목적, 사용처 등을 명시하고 설명합니다.

제9조(보험금 받는 방법의 변경)

① 계약자(보험금 지급사유 발생 후에는 보험수익자)는 회사의 사업방법서에서 정한 바에 따라 보험금의 전부 또는 일부에 대하여 나누어 지급받거나 일시에 지급받는 방법으로 변경할 수 있습니다.

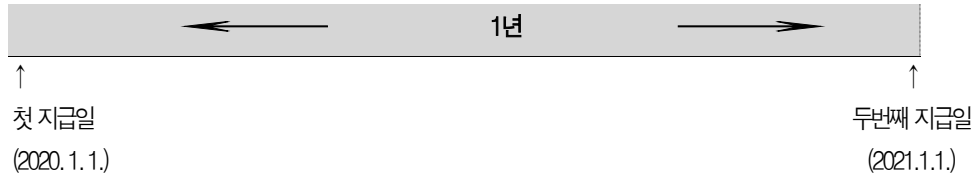
② 회사는 제1항에 따라 일시에 지급할 금액을 나누어 지급하는 경우에는 나중에 지급할 금액에 대하여 '보험개발원이 공시하는 월평균 정기예금이율'을 연단위 복리로 계산한 금액을 더하며, 나누어 지급할 금액을 일시에 지급하는 경우에는 '보험개발원이 공시하는 월평균 정기예금이율'을 연단위 복리로 할인한 금액을 지급합니다.

<월평균 정기에금이율>

현재 시점의 정기에금이율은 보험개발원 홈페이지(www.kidi.or.kr)에서 확인할 수 있습니다.

<‘연단위 복리로 계산한 금액을 더하며’ 및 ‘연단위 복리로 할인한 금액을 지급’의 예시>

1) ‘연단위 복리로 계산한 금액을 더하며’의 예시

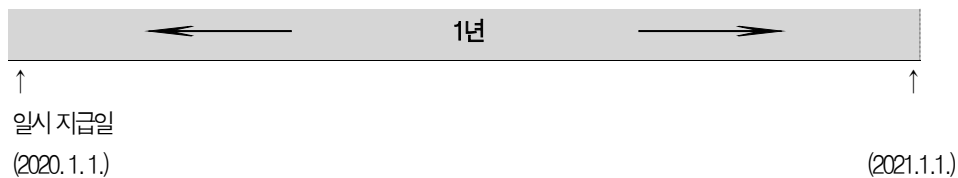


(가정: 2020.1.1.에 일시에 지급할 보험금 100만원을 2020.1.1.과 2021.1.1.에 각각 50만원씩 나누어 지급, 월평균 정기에금이율 5%)

: 2020.1.1. 지급액 = 50만원

2021.1.1. 지급액 = 50만원 + (50만원 X 5%) = 52.5만원

2) ‘연단위 복리로 할인한 금액을 지급’의 예시



(가정: 2020.1.1.과 2021.1.1.에 각각 50만원씩 나누어 지급할 보험금을 2020.1.1.에 일시에 지급, 월평균 정기에금이율 5%)

2020.1.1.에 일시에 지급할 보험금 = 50만원 + $\frac{50만원}{(1+5\%)}$ = 97.62만원

제10조(주소변경통지)

- ① 계약자(보험수익자가 계약자와 다른 경우 보험수익자를 포함합니다)는 주소 또는 연락처가 변경된 경우에는 지체없이 그 변경내용을 회사에 알려야 합니다.
- ② 제1항에서 정한대로 계약자 또는 보험수익자가 변경내용을 알리지 않은 경우에는 계약자 또는 보험수익자가 회사에 알린 최종의 주소 또는 연락처로 등기우편 등 우편물에 대한 기록

이 남는 방법으로 회사가 알린 사항은 일반적으로 도달에 필요한 기간이 지난 때에 계약자 또는 보험수익자에게 도달된 것으로 봅니다.

제11조(보험수익자의 지정)

보험수익자를 지정하지 않은 때에는 보험수익자를 제3조(보험금의 지급사유) 제1항 제1호의 경우는 피보험자의 법정상속인, 같은 조 제2호의 경우는 피보험자로 합니다.

제12조(대표자의 지정)

- ① 계약자 또는 보험수익자가 2명 이상인 경우에는 각 대표자를 1명 지정하여야 합니다. 이 경우 그 대표자는 각각 다른 계약자 또는 보험수익자를 대리하는 것으로 합니다.
- ② 지정된 계약자 또는 보험수익자의 소재가 확실하지 않은 경우에는 이 계약에 관하여 회사가 계약자 또는 보험수익자 1명에 대하여 한 행위는 각각 다른 계약자 또는 보험수익자에게도 효력이 미칩니다.
- ③ 계약자가 2명 이상인 경우에는 계약 전 알릴의무, 보험료 납입의무 등 보험계약에 따른 계약자의 책임을 연대로 합니다.

<용어풀이>

연대 책임: 2인 이상이 연대하여 책임을 지므로 각자 채무의 전부를 이행할 책임을 지고(지분만큼 분할하여 책임을 지는 것과 다름) 어느 1인의 이행으로 나머지 사람들도 책임을 면하게 되는 것을 말합니다.

제3관 계약자의 계약 전 알릴 의무 등

제13조(계약 전 알릴 의무)

계약자 또는 피보험자는 청약할 때 청약서에서 질문한 사항에 대하여 알고 있는 사실을 반드시 사실대로 알려야(이하 '계약 전 알릴의무'라 하며, 상법상 '고지의무'와 같습니다) 합니다. 다만, 진단계약의 경우 「의료법 제3조(의료기관)」의 규정에 따른 종합병원과 병원에서 직장 또는 개인이 실시한 건강진단서 사본 등 건강상태를 판단할 수 있는 자료로 건강진단을 대신할 수 있습니다.

<유의사항>

계약 전 알릴 의무 위반시 효과는 아래 상법 제 651조를 따릅니다.

「상법 제651조(고지의무위반으로 인한 계약해지)」

보험계약당시에 보험계약자 또는 피보험자가 고의 또는 중대한 과실로 인하여 중요한 사항을 고지하지 아니하거나 부실의 고지를 한 때에는 보험자는 그 사실을 안 날로부터 1월내에, 계약을 체결한 날로부터 3년내에 한하여 계약을 해지할 수 있다. 그러나 보험자가 계약당시에 그 사실을 알았거나 중대한 과실로 인하여 알지 못한 때에는 그러하지 아니하다.

제14조(상해보험계약 후 알릴 의무)

① 계약자 또는 피보험자는 보험기간 중에 피보험자에게 다음 각 호의 변경이 발생한 경우에는 우편, 전화, 방문 등의 방법으로 지체없이 회사에 알려야 합니다.

1. 보험증권 등에 기재된 직업 또는 직무의 변경

- 가. 현재의 직업 또는 직무가 변경된 경우
- 나. 직업이 없는 자가 취직한 경우
- 다. 현재의 직업을 그만둔 경우

<용어풀이>

직업: 1) 생계유지 등을 위하여 일정한 기간동안(예: 6개월 이상) 계속하여 종사하는 일
2) 1)에 해당하지 않는 경우에는 개인의 사회적 신분에 따르는 위치나 자리를 말함
(예) 학생, 미취학아동, 무직 등

직무: 직책이나 직업상 책임을 지고 담당하여 맡은 일

2. 보험증권 등에 기재된 피보험자의 운전 목적이 변경된 경우

(예) 자가용에서 영업용으로 변경, 영업용에서 자가용으로 변경 등

3. 보험증권 등에 기재된 피보험자의 운전여부가 변경된 경우

(예) 비운전자에서 운전자로 변경, 운전자에서 비운전자로 변경 등

4. 이륜자동차(자동차관리법상 이륜차로 분류되는 삼륜 또는 사륜의 자동차를 포함) 또는 원동기장치 자전거(전동킥보드, 전동이륜평행차, 전동기의 동력만으로 움직일 수 있는 자전거 등 개인형 이동장치를 포함)를 계속적으로 사용(직업, 직무 또는 동호회 활동과 출퇴근용도 등으로 주로 사용하는 경우에 한함)하게 된 경우(다만, 전동휠체어, 의료용 스쿠터 등 보행보조용 의자차는 제외합니다.)

② 회사는 제 1항의 통지로 인하여 위험의 변동이 발생한 경우에는 제21조(계약내용의 변경 등)에 따라 계약내용을 변경할 수 있습니다.



③ 회사는 제2항에 따라 계약내용을 변경할 때 위험이 감소된 경우에는 보험료를 감액하고, 이후 기간 보장을 위한 재원인 해약환급금 등의 차이로 인하여 발생한 정산금액(이하 "정산금액"이라 합니다)을 환급하여 드립니다. 한편 위험이 증가된 경우에는 보험료의 증액 및 정산금액의 추가납입을 요구할 수 있으며, 계약자는 이를 납입하여야 합니다.

④ 제1항의 통지에 따라 위험의 증가로 보험료를 더 내야 할 경우 회사가 청구한 추가보험료(정산금액을 포함합니다)를 계약자가 납입하지 않았을 때, 회사는 위험이 증가되기 전에 적용된 보험요율(이하 "변경전 요율"이라 합니다)의 위험이 증가된 후에 적용해야 할 보험요율(이하 "변경후 요율"이라 합니다)에 대한 비율에 따라 보험금을 삭감하여 지급합니다. 다만, 증가된 위험과 관계없이 발생한 보험금 지급사유에 관해서는 원래대로 지급합니다.

⑤ 계약자 또는 피보험자가 고의 또는 중대한 과실로 제1항 각 호의 변경사실을 회사에 알리지 않았을 경우 변경후 요율이 변경전 요율보다 높을 때에는 회사는 그 변경사실을 안 날부터 1개월 이내에 계약자 또는 피보험자에게 제4항에 따라 보장됨을 통보하고 이에 따라 보험금을 지급합니다.

제15조(알릴 의무 위반의 효과)

① 회사는 아래와 같은 사실이 있을 경우에는 보험금 지급사유의 발생여부에 관계없이 이 계약을 해지할 수 있습니다.

1. 계약자 또는 피보험자가 고의 또는 중대한 과실로 제13조(계약 전 알릴 의무)를 위반하고 그 의무가 중요한 사항에 해당하는 경우

<용어풀이>

해지: 현재 유지되고 있는 계약 또는 효력이 상실된 계약을 장래를 향하여 소멸시키거나 계약 유지 의사를 포기하여 만기일 이전에 계약관계를 청산하는 것을 말합니다.

중요한 사항: 계약전 알릴 의무와 관련하여 회사가 그 사실을 알았다면 계약의 청약을 거절하거나 보험가입금액 한도 제한, 일부 보장 제외, 보험료 할증과 같이 조건부로 승낙하는 등 계약 승낙에 영향을 미칠 수 있는 사항을 말합니다.

2. 뚜렷한 위험의 증가와 관련된 제14조(상해보험계약 후 알릴 의무) 제1항에서 정한 계약 후 알릴 의무를 계약자, 피보험자 또는 이들의 대리인의 고의 또는 중대한 과실로 이행하지 않았을 때

② 제1항 제1호의 경우에도 불구하고 다음 중 하나에 해당하는 경우에는 회사는 계약을 해지할 수 없습니다.

1. 회사가 계약당시에 그 사실을 알았거나 과실로 인하여 알지 못하였을 때
2. 회사가 그 사실을 안 날부터 1개월 이상 지났거나 또는 제1회 보험료를 받은 때부터 보험금 지급사유가 발생하지 않고 2년(진단계약의 경우 질병에 대하여는 1년)이 지났을 때
3. 계약을 체결한 날부터 3년이 지났을 때
4. 회사가 이 계약을 청약할 때 피보험자의 건강상태를 판단할 수 있는 기초자료(건강진단서 사본 등)에 따라 승낙한 경우에 건강진단서 사본 등에 명기되어 있는 사항으로 보험금 지급사유가 발생하였을 때(계약자 또는 피보험자가 회사에 제출한 기초자료의 내용 중 중요사항을 고의로 사실과 다르게 작성한 때에는 계약을 해지할 수 있습니다)
5. 보험설계사 등이 계약자 또는 피보험자에게 고지할 기회를 주지 않았거나 계약자 또는 피보험자가 사실대로 고지하는 것을 방해한 경우, 계약자 또는 피보험자에게 사실대로 고지하지 않게 하였거나 부실한 고지를 권유했을 때. 다만, 보험설계사 등의 행위가 없었다 하더라도 계약자 또는 피보험자가 사실대로 고지하지 않거나 부실한 고지를 했다고

인정되는 경우에는 계약을 해지할 수 있습니다.

- ③ 제1항에 따라 계약의 해지가 보험금 지급사유 발생 전에 이루어진 경우, 이로 인하여 회사가 환급하여야 할 보험료가 있을 때에는 제32조(보험료의 환급)에 따른 보험료를 계약자에게 지급합니다.
- ④ 제1항 제1호에 의한 계약의 해지가 보험금 지급사유 발생 후에 이루어진 경우에 회사는 보험금을 지급하지 않으며, 계약 전 알릴 의무 위반사실(계약해지 등의 원인이 되는 위반사실을 구체적으로 명시)뿐만 아니라 계약 전 알릴 의무사항이 중요한 사항에 해당되는 사유를 “반대증거가 있는 경우 이의를 제기할 수 있습니다”라는 문구와 함께 계약자에게 서면 또는 전자문서 등으로 알려 드립니다. 또한 이 경우 계약 해지로 인하여 회사가 환급하여야 할 보험료가 있을 때에는 제32조(보험료의 환급)에 따른 보험료를 계약자에게 지급합니다. 회사가 전자문서로 안내하고자 할 경우에는 계약자에게 서면 또는 「전자서명법」 제2조 제2호에 따른 전자서명으로 동의를 얻어 수신확인을 조건으로 전자문서를 송신하여야 합니다. 계약자의 전자문서 수신이 확인되기 전까지는 그 전자문서는 송신되지 않은 것으로 봅니다. 회사는 전자문서가 수신되지 않은 것을 확인한 경우에는 서면(등기우편 등)으로 다시 알려드립니다.
- ⑤ 제1항 제2호에 의한 계약의 해지가 보험금 지급사유 발생 후에 이루어진 경우에는 제14조(상해보험계약 후 알릴 의무) 제4항 또는 제5항에 따라 보험금을 지급합니다.
- ⑥ 제1항에도 불구하고 알릴 의무를 위반한 사실이 보험금 지급사유 발생에 영향을 미쳤음을 회사가 증명하지 못한 경우에는 제4항에 관계없이 약정한 보험금을 지급합니다.
- ⑦ 회사는 다른 보험가입내역에 대한 계약 전 알릴 의무 위반을 이유로 계약을 해지하거나 보험금 지급을 거절하지 않습니다.

제16조(사기에 의한 계약)

- ① 계약자 또는 피보험자가 대리진단, 약물사용을 수단으로 진단절차를 통과하거나 진단서 위·변조 또는 청약일 이전에 암 또는 사람면역결핍바이러스(HIV) 감염의 진단 확정을 받은 후 이를 숨기고 가입하는 등 사기에 의하여 계약이 성립되었음을 회사가 증명하는 경우에는 계약일부터 5년 이내(사기사실을 안 날부터 1개월 이내)에 계약을 취소할 수 있습니다.
- ② 회사가 제1항에 따라 계약을 취소한 경우 회사는 그 취지를 계약자에게 통지하고, 취소후 회사가 환급하여야 할 보험료가 있을 경우에는 제32조(보험료의 환급)에 따른 보험료를 계약자에게 지급합니다.

제4관 보험계약의 성립과 유지

제17조(보험계약의 성립)

- ① 계약은 계약자의 청약과 회사의 승낙으로 이루어집니다.
- ② 회사는 피보험자가 계약에 적합하지 않은 경우에는 승낙을 거절하거나 별도의 조건(보험가입금액 제한, 일부보장 제외, 보험료 할증 등)을 붙여 승낙할 수 있습니다.
- ③ 회사는 계약의 청약을 받고, 제1회 보험료를 받은 경우에 건강진단을 받지 않는 계약은 청약일, 진단계약은 진단일(재진단의 경우에는 최종 진단일)부터 30일 이내에 승낙 또는 거절하여야 하며, 승낙한 때에는 보험증권을 드립니다. 그러나 30일 이내에 승낙 또는 거절의 통지가 없으면 승낙된 것으로 봅니다.
- ④ 회사가 제1회 보험료를 받고 승낙을 거절한 경우에는 거절통지와 함께 받은 금액을 계약자에게 돌려 드리며, 보험료를 받은 기간에 대하여 '보험개발원이 공시하는 월평균 정기예금이율 + 1%'를 연단위 복리로 계산한 금액을 더하여 지급합니다. 다만, 회사는 계약자가 제1회 보험료를 신용카드로 납입한 계약의 승낙을 거절하는 경우에는 신용카드의 매출을 취소하며 이자를 더하여 지급하지 않습니다.

제18조(청약의 철회)

- ① 계약자는 보험증권을 받은 날부터 15일 이내에 그 청약을 철회할 수 있습니다. 다만, 의무보험의 경우에는 철회의사를 표시한 시점에 동종의 다른 의무보험에 가입된 경우에만 철회할 수 있으며, 보험기간이 90일 이내인 계약 또는 전문금융소비자가 체결한 계약은 청약을 철회할 수 없습니다.

<용어풀이>

전문금융소비자: 보험계약에 관한 전문성, 자산규모 등에 비추어 보험계약에 따른 위험감수능력이 있는 자로서, 국가, 지방자치단체, 한국은행, 금융회사, 주권상장법인 등을 포함하며 「금융소비자 보호에 관한 법률」 제2조(정의) 제9호에서 정하는 전문금융소비자를 말합니다.

일반금융소비자: 전문금융소비자가 아닌 계약자를 말합니다.

- ② 제1항에도 불구하고 청약한 날부터 30일이 초과된 계약은 청약을 철회할 수 없습니다.
- ③ 청약철회는 계약자가 전화로 신청하거나, 철회의사를 표시하기 위한 서면, 전자우편, 휴대전화

문자메시지 또는 이에 준하는 전자적 의사표시(이하 ‘서면 등’이라 합니다)를 발송한 때 효력이 발생합니다. 계약자는 서면 등을 발송한 때에 그 발송 사실을 회사에 지체없이 알려야 합니다.

④ 계약자가 청약을 철회한 때에는 회사는 청약의 철회를 접수한 날부터 3영업일 이내에 납입한 보험료를 돌려드리며, 보험료 반환이 늦어진 기간에 대하여는 이 계약의 보험계약대출 이율을 연단위 복리로 계산한 금액을 더하여 지급합니다. 다만, 계약자가 제1회 보험료를 신용카드로 납입한 계약의 청약을 철회한 경우에는 회사는 청약의 철회를 접수한 날부터 3영업일 이내에 해당 신용카드회사로 하여금 대금청구를 하지 않도록 해야 하며, 이 경우 회사는 보험료를 반환한 것으로 봅니다.

⑤ 청약을 철회할 때에 이미 보험금 지급사유가 발생하였으나 계약자가 그 보험금 지급사유가 발생한 사실을 알지 못한 경우에는 청약철회의 효력은 발생하지 않습니다.

⑥ 제1항에서 보험증권을 받은 날에 대한 다툼이 발생한 경우 회사가 이를 증명하여야 합니다

제19조(약관교부 및 설명의무 등)

① 회사는 계약자가 청약할 때에 계약자에게 약관의 중요한 내용을 설명하여야 하며, 청약 후에 다음 각 호의 방법 중 계약자가 원하는 방법을 확인하여 지체 없이 약관 및 계약자 보관용 청약서를 제공하여 드립니다. 만약, 회사가 전자우편 및 전자적 의사표시로 제공한 경우 계약자 또는 그 대리인이 약관 및 계약자 보관용 청약서 등을 수신하였을 때에는 해당 문서를 드린 것으로 봅니다.

1. 서면교부
2. 우편 또는 전자우편
3. 휴대전화 문자메시지 또는 이에 준하는 전자적 의사표시

<용어풀이>

약관의 중요한 내용: 보험업법 시행령 제42조의2(설명 의무의 중요사항 등) 및 보험업감독규정 제4-35조의2(보험계약 중요사항의 설명의무)에서 정한 다음의 내용을 말합니다.

- 청약의 철회에 관한 사항
- 지급한도, 면책사항, 감액지급사항 등 보험금 지급제한 조건
- 고지의무 위반의 효과
- 계약의 취소 및 무효에 관한 사항
- 해지환급금에 관한 사항
- 분쟁조정절차에 관한 사항

- 만기시 자동갱신되는 보험계약의 경우 자동갱신의 조건
- 저축성 보험계약의 공시이율
- 유배당 보험계약의 경우 계약자 배당에 관한 사항
- 그 밖에 약관에 기재된 보험계약의 중요사항

② 제1항과 관련하여 통신판매계약의 경우, 회사는 계약자가 가입한 특약만 포함한 약관을 드리며 전화를 이용하여 체결하는 계약은 계약자의 동의를 얻어 다음의 방법으로 약관의 중요한 내용을 설명할 수 있습니다.

1. 전화를 이용하여 청약내용, 보험료납입, 보험기간, 계약 전 알릴 의무, 약관의 중요한 내용 등 계약을 체결하는 데 필요한 사항을 질문 또는 설명하는 방법. 이 경우 계약자의 답변과 확인내용을 음성 녹음함으로써 약관의 중요한 내용을 설명한 것으로 봅니다.

<용어풀이>

통신판매계약: 전화·우편·인터넷 등 통신수단을 이용하여 체결하는 계약을 말합니다.

③ 회사가 제1항에 따라 제공될 약관 및 계약자 보관용 청약서를 청약할 때 계약자에게 전달하지 않거나 약관의 중요한 내용을 설명하지 않은 때 또는 계약을 체결할 때 계약자가 청약서에 자필서명을 하지 않은 때에는 계약자는 계약이 성립한 날부터 3개월 이내에 계약을 취소할 수 있습니다.

<용어풀이>

자필서명: 날인(도장을 찍음) 및 전자서명법 제2조 제2호에 따른 전자서명을 포함합니다.

④ 제3항에도 불구하고 전화를 이용하여 계약을 체결하는 경우 다음의 각 호의 어느 하나를 충족하는 때에는 자필서명을 생략할 수 있으며, 제2항의 규정에 따른 음성녹음 내용을 문서화한 확인서를 계약자에게 드림으로써 계약자 보관용 청약서를 전달한 것으로 봅니다.

1. 계약자, 피보험자 및 보험수익자가 동일한 계약의 경우
2. 계약자, 피보험자가 동일하고 보험수익자가 계약자의 법정상속인인 계약일 경우

⑤ 제3항에 따라 계약이 취소된 경우에는 회사는 이미 납입한 보험료를 계약자에게 돌려드리며, 보험료를 받은 기간에 대하여 보험개발원이 공시하는 보험계약대출이율을 연단위 복리로 계산한 금액을 더하여 지급합니다.

제20조(계약의 무효)

다음 중 한 가지에 해당되는 경우에는 계약을 무효로 하며 이미 납입한 보험료를 돌려드립니다. 다만, 회사의 고의 또는 과실로 계약이 무효로 된 경우와 회사가 승낙 전에 무효임을 알

았거나 알 수 있었음에도 보험료를 반환하지 않은 경우에는 보험료를 납입한 날의 다음날부터 반환일까지의 기간에 대하여 회사는 이 계약의 '보험개발원이 공시하는 보험계약대출이율'을 연단위 복리로 계산한 금액을 더하여 돌려 드립니다.

1. 타인의 사망을 보험금 지급사유로 하는 계약에서 계약을 체결할 때까지 피보험자의 서면(「전자서명법」 제2조 제2호에 따른 전자서명이 있는 경우로서 상법 시행령 제44조의 2에 정하는 바에 따라 본인 확인 및 위조·변조 방지에 대한 신뢰성을 갖춘 전자문서를 포함)에 의한 동의를 얻지 않은 경우. 다만, 단체가 규약에 따라 구성원의 전부 또는 일부를 피보험자로 하는 계약을 체결하는 경우에는 이를 적용하지 않습니다. 이 때 단체보험의 보험수익자를 피보험자 또는 그 상속인이 아닌 자로 지정할 때에는 단체의 규약에서 명시적으로 정한 경우가 아니면 이를 적용합니다.
2. 만15세 미만자, 심신상실자 또는 심신박약자를 피보험자로 하여 사망을 보험금 지급사유로 한 경우. 다만, 심신박약자가 계약을 체결하거나 소속 단체의 규약에 따라 단체보험의 피보험자가 될 때에 의사능력이 있는 경우에는 계약이 유효합니다.

<용어풀이>

심신상실자 또는 심신박약자: 정신병, 정신박약, 심한 의식장애 등의 심신장애로 인하여 사물 변별 능력 또는 의사 결정 능력이 없거나 부족한 자를 말합니다.

3. 계약을 체결할 때 계약에서 정한 피보험자의 나이에 미달되었거나 초과되었을 경우. 다만, 회사가 나이의 착오를 발견하였을 때 이미 계약나이에 도달한 경우에는 유효한 계약으로 보나, 제2호의 만15세 미만자에 관한 예외가 인정되는 것은 아닙니다.

제21조(계약내용의 변경 등)

- ① 계약자는 회사의 승낙을 얻어 다음의 사항을 변경할 수 있습니다. 이 경우 승낙을 서면 등으로 알리거나 보험증권의 뒷면에 기재하여 드립니다.
 1. 보험기간
 2. 보험료 납입주기, 납입방법 및 납입기간
 3. 계약자, 피보험자 중 일부
 4. 보험가입금액, 보험료 등 기타 계약의 내용
- ② 계약자는 보험수익자를 변경할 수 있으며 이 경우에는 회사의 승낙이 필요하지 않습니다.

다만, 변경된 보험수익자가 회사에 권리를 대항하기 위해서는 계약자가 보험수익자가 변경되었음을 회사에 통지하여야 합니다.

<유의사항>

계약자가 회사에 보험수익자가 변경되었음을 통지하기 전에 보험금 지급사유가 발생한 경우 회사는 변경 전 보험수익자에게 보험금을 지급할 수 있습니다. 회사가 변경 전 보험수익자에게 보험금을 지급한 경우 변경된 보험수익자에게는 별도로 보험금을 지급하지 않습니다.

- ③ 회사는 계약자가 제1항 제4호에 따라 보험가입금액을 감액하고자 할 때에는 그 감액된 부분은 해지된 것으로 보며, 이로써 회사가 환급하여야 할 보험료가 있을 경우에는 제32조(보험료의 환급)에 따른 보험료를 계약자에게 지급합니다.
- ④ 계약자가 제2항에 따라 보험수익자를 변경하고자 할 경우에는 보험금 지급사유가 발생하기 전에 피보험자가 서면으로 동의하여야 합니다.
- ⑤ 회사는 제1항에 따라 계약자를 변경한 경우, 변경된 계약자에게 보험증권 및 약관을 교부하고 변경된 계약자가 요청하는 경우 약관의 중요한 내용을 설명하여 드립니다.

제22조(보험나이 등)

- ① 이 약관에서의 피보험자의 나이는 보험나이를 기준으로 합니다. 다만, 제20조(계약의 무효) 제2호의 경우에는 실제 만 나이를 적용합니다.
- ② 제1항의 보험나이는 계약일 현재 피보험자의 실제 만 나이를 기준으로 6개월 미만의 끝수는 버리고 6개월 이상의 끝수는 1년으로 하여 계산하며, 이후 매년 계약 해당일에 나이가 증가하는 것으로 합니다.

<유의사항>

해당 연도의 계약 해당일이 없는 경우에는 해당 월의 마지막 날을 계약 해당일로 합니다.

- ③ 피보험자의 나이 또는 성별에 관한 기재사항이 사실과 다른 경우에는 정정된 나이 또는 성별에 해당하는 보험금 및 보험료로 변경합니다.

<보험나이 계산 예시>

생년월일: 1988년 10월 2일, 현재(계약일): 2014년 4월 13일

⇒ 2014년 4월 13일 - 1988년 10월 2일 = 25년 6월 11일 = 26세

<유의사항>

청약서 및 보험증권 등 보험계약을 증명하기 위한 문서에서 피보험자의 나이 또는 성별에 관한 기재사항이 신분증(주민등록증, 운전면허증, 사진이 붙은 정부기관 발행 신분증)에 기재된 사실과 다른 경우에는 정정된 나이 또는 성별에 해당하는 보험금 및 보험료로 변경합니다. 정정된 나이 또는 성별에 해당하는 보험금 및 보험료로 변경 시 「보험료 및 해약환급금 산출방법서」에 따라 보험료의 차액을 정산합니다.

제23조(계약의 소멸)

피보험자의 사망으로 인하여 이 약관에서 규정하는 보험금 지급사유가 더 이상 발생할 수 없는 경우 해당피보험자의 계약은 그 때부터 효력이 없습니다.

제5관 보험료의 납입

제24조(제1회 보험료 및 회사의 보장개시)

① 회사는 계약의 청약을 승낙하고 제1회 보험료를 받은 때부터 이 약관이 정한 바에 따라 보장을 합니다. 또한, 회사가 청약과 함께 제1회 보험료를 받은 후 승낙한 경우에도 제1회 보험료를 받은 때부터 보장이 개시됩니다. 자동이체 또는 신용카드로 납입하는 경우에는 자동이체 신청 또는 신용카드매출승인에 필요한 정보를 제공한 때를 제1회 보험료를 받은 때로 하며, 계약자의 책임 있는 사유로 자동이체 또는 매출승인이 불가능한 경우에는 보험료가 납입되지 않은 것으로 봅니다.

② 회사가 청약과 함께 제1회 보험료를 받고 청약을 승낙하기 전에 보험금 지급사유가 발생하였을 때에도 보장개시일부터 이 약관이 정하는 바에 따라 보장을 합니다.

<용어풀이>

보장개시일: 회사가 보장을 개시하는 날로서 계약이 성립되고 제1회 보험료를 받은 날을 말하나, 회사가 승낙하기 전이라도 청약과 함께 제1회 보험료를 받은 경우에는 제1회 보험료를

받은 날을 말합니다. 또한, 보장개시일을 계약일로 봅니다.

- ③ 회사는 제2항에도 불구하고 다음 중 한 가지에 해당되는 경우에는 보장을 하지 않습니다.
1. 제13조(계약 전 알릴 의무)에 따라 계약자 또는 피보험자가 회사에 알린 내용이나 건강 진단 내용이 보험금 지급사유의 발생에 영향을 미쳤음을 회사가 증명하는 경우
 2. 제15조(알릴 의무 위반의 효과)를 준용하여 회사가 보장을 하지 않을 수 있는 경우
 3. 진단계약에서 보험금 지급사유가 발생할 때까지 진단을 받지 않은 경우. 다만, 진단계약에서 진단을 받지 않은 경우라도 상해로 보험금 지급사유가 발생하는 경우에는 보장을 해드립니다.
- ④ 계약이 갱신되는 경우에는 제1항 내지 제3항에 의한 보장은 기존 계약에 의한 보장이 종료하는 때부터 적용합니다.

제25조(제2회 이후 보험료의 납입)

계약자는 제2회 이후의 보험료를 납입기일까지 납입하여야 하며, 회사는 계약자가 보험료를 납입한 경우에는 영수증을 발행하여 드립니다. 다만, 금융회사(우체국을 포함합니다)를 통하여 보험료를 납입한 경우에는 그 금융회사 발행 증빙서류를 영수증으로 대신합니다.

<용어풀이>

납입기일: 계약자가 제2회 이후의 보험료를 납입하기로 한 날을 말합니다.

제26조(보험료의 납입이 연체되는 경우 납입최고(독촉)와 계약의 해지)

- ① 계약자가 제2회 이후의 보험료를 납입기일까지 납입하지 않아 보험료 납입이 연체 중인 경우에 회사는 14일(보험기간이 1년 미만인 경우에는 7일) 이상의 기간을 납입최고(독촉)기간(납입최고(독촉)기간의 마지막 날이 영업일이 아닌 때에는 최고(독촉)기간은 그 다음 날까지로 합니다)으로 정하여 아래 사항에 대하여 서면(등기우편 등), 전화(음성녹음) 또는 전자문서 등으로 알려드립니다. 다만, 해지 전에 발생한 보험금 지급사유에 대하여 회사는 보상하여 드립니다.
1. 계약자(보험수익자와 계약자가 다른 경우 보험수익자를 포함합니다)에게 납입최고(독촉)기간 내에 연체보험료를 납입하여야 한다는 내용
 2. 납입최고(독촉)기간이 끝나는 날까지 보험료를 납입하지 않을 경우 납입최고(독촉)기간이 끝나는 날의 다음날에 계약이 해지된다는 내용
- ② 회사가 제1항에 따른 납입최고(독촉) 등을 전자문서로 안내하고자 할 경우에는 계약자에게

서면, 전자서명법 제2조 제2호에 따른 전자서명으로 동의를 얻어 수신확인을 조건으로 전자문서를 송신하여야 하며, 계약자가 전자문서에 대하여 수신을 확인하기 전까지는 그 전자문서는 송신되지 않은 것으로 봅니다. 회사는 전자문서가 수신되지 않은 것을 확인한 경우에는 제1항에서 정한 내용을 서면(등기우편 등) 또는 전화(음성녹음)로 다시 알려 드립니다.

③ 제1항에 따라 계약이 해지되고 이로 인하여 회사가 환급하여야 할 보험료가 있을 때에는 제32조(보험료의 환급)에 따른 보험료를 계약자에게 지급합니다.

제27조(보험료의 납입연체로 인한 해지계약의 부활(효력회복))

① 제26조(보험료 납입이 연체되는 경우 납입최고(독촉)와 계약의 해지)에 따라 계약이 해지되었으나 제32조(보험료의 환급)에 따른 환급금을 받지 않은 경우 계약자는 해지된 날부터 3년 이내에 회사가 정한 절차에 따라 계약의 부활(효력회복)을 청약할 수 있습니다. 회사가 부활(효력회복)을 승낙한 때에 계약자는 부활(효력회복)을 청약한 날까지의 연체된 보험료에 '보험개발원이 공시하는 월평균 정기예금이율 + 1%' 범위내에서 각 상품별로 회사가 정하는 이율로 계산한 금액을 더하여 납입하여야 합니다.

② 제1항에 따라 해지계약을 부활(효력회복)하는 경우에는 제13조(계약 전 알릴의무), 제15조(알릴 의무 위반의 효과), 제16조(사기에 의한 계약), 제17조(보험계약의 성립) 및 제24조(제1회 보험료 및 회사의 보장개시)를 준용합니다. 이 때 회사는 해지 전 발생한 보험금 지급사유를 이유로 부활(효력회복)을 거절하지 않습니다.

③ 제1항에서 정한 계약의 부활이 이루어진 경우라도 계약자 또는 피보험자가 최초계약 청약시(2회 이상 부활이 이루어진 경우 종전 모든 부활 청약 포함) 제13조(계약 전 알릴 의무)를 위반한 경우에는 제15조(알릴 의무 위반의 효과)가 적용됩니다.

제28조(강제집행 등으로 인하여 해지된 계약의 특별부활(효력회복))

① 타인을 위한 계약의 경우 제32조(보험료의 환급)에 따른 계약자의 환급금 청구권에 대한 강제집행, 담보권실행, 국세 및 지방세 체납처분절차에 따라 계약이 해지된 경우에는, 회사는 해지 당시의 보험수익자가 계약자의 동의를 얻어 계약 해지로 회사가 채권자에게 지급한 금액을 회사에게 지급하여야 합니다. 또한, 회사는 제21조(계약내용의 변경 등) 제1항의 절차에 따라 계약자 명의를 보험수익자로 변경하여 계약의 특별부활(효력회복)을 청약할 수 있음을 보험수익자에게 통지하여야 합니다.

- ② 회사는 제1항에 따른 계약자 명의변경 신청 및 계약의 특별부활(효력회복) 청약을 승낙하며, 계약은 청약한 때부터 특별부활(효력회복) 됩니다.
- ③ 회사는 제1항의 통지를 지정된 보험수익자에게 하여야 합니다. 다만, 회사는 법정상속인이 보험수익자로 지정된 경우에는 제1항의 통지를 계약자에게 할 수 있습니다.
- ④ 회사는 제1항의 통지를 계약이 해지된 날부터 7일 이내에 하여야 합니다. 다만, 회사의 통지가 7일을 지나서 도달하고 이후 보험수익자가 제1항에 의한 계약자 명의변경 신청 및 계약의 특별부활(효력회복)을 청약한 경우에는 계약이 해지된 날부터 7일이 되는 날에 특별부활(효력회복) 됩니다.
- ⑤ 보험수익자는 통지를 받은 날(제3항에 따라 계약자에게 통지된 경우에는 계약자가 통지를 받은 날을 말합니다)부터 15일 이내에 제1항의 절차를 이행할 수 있습니다.

제6관 계약의 해지 및 보험료의 환급 등

제29조(계약자의 임의해지 및 피보험자의 서면동의 철회)

- ① 계약자는 계약이 소멸하기 전에 언제든지 계약을 해지할 수 있으며, 이 경우 회사가 환급하여야 할 보험료가 있을 경우에는 제32조(보험료의 환급)에 따른 보험료를 계약자에게 지급합니다.
- ② 제20조(계약의 무효)에 따라 사망을 보험금 지급사유로 하는 계약에서 서면으로 동의를 한 피보험자는 계약의 효력이 유지되는 기간에는 언제든지 서면동의를 잔여기간에 대하여 철회할 수 있으며, 서면동의 철회로 계약이 해지되어 회사가 환급하여야 할 보험료가 있을 때에는 제32조(보험료의 환급)에 따른 보험료를 계약자에게 지급합니다.
- ③ 보험금 지급사유 발생으로 회사가 보험금을 지급한 때에도 보험가입금액이 감액되지 않은 경우에는 계약자는 그 보험금 지급사유 발생 후에도 계약이 소멸하기 전에 언제든지 계약을 해지할 수 있습니다.

제29조의2(위법계약의 해지)

- ① 계약자는 「금융소비자보호에 관한 법률」 제47조 및 관련규정이 정하는 바에 따라 계약체결에 대한 회사의 범위반사항이 있는 경우 계약체결일로부터 5년 이내의 범위에서 계약자가 위 반사항을 안 날부터 1년 이내에 계약해지요구서에 증빙서류를 첨부하여 위법계약의 해지를 요구할 수 있습니다.

- ② 회사는 해지요구를 받은 날부터 10일 이내에 수락여부를 계약자에 통지하여야 하며, 거절할 때에는 거절 사유를 함께 통지하여야 합니다.
- ③ 계약자는 「금융소비자 보호에 관한 법률 시행령」 제38조제4항의 각 호에서 정하는 정당한 사유 없이 제1항의 요구를 따르지 않는 경우 해당 계약을 해지할 수 있습니다.
- ④ 제1항 및 제3항에 따라 계약이 해지된 경우 회사는 제32조(보험료의 환급) 제1항 제1호에 따른 환급금을 계약자에게 지급합니다.
- ⑤ 계약자는 제1항에 따른 제척기간에도 불구하고 민법 등 관계 법령에서 정하는 바에 따라 법률상의 권리를 행사할 수 있습니다.

제30조(중대사유로 인한 해지)

- ① 회사는 아래와 같은 사실이 있을 경우에는 안 날부터 1개월 이내에 계약을 해지할 수 있습니다.
 - 1. 계약자, 피보험자 또는 보험수익자가 보험금을 지급받을 목적으로 고의로 보험금 지급사유를 발생시킨 경우
 - 2. 계약자, 피보험자 또는 보험수익자가 보험금 청구에 관한 서류에 고의로 사실과 다른 것을 기재하였거나 그 서류 또는 증거를 위조 또는 변조한 경우. 다만, 이미 보험금 지급사유가 발생한 경우에는 보험금 지급에 영향을 미치지 않습니다.

<유의사항>

계약자, 피보험자 또는 보험수익자가 보험금 청구에 관한 서류에 고의로 사실과 다른 것을 기재하였거나 그 서류 또는 증거를 위조 또는 변조한 경우 회사는 그 사실을 안 날부터 1개월 이내에 계약을 해지할 수 있습니다. 다만, 이 경우에도 회사는 이미 발생한 보험금 지급사유에 대해서는 보험금을 지급합니다.

- ② 회사가 제1항에 따라 계약을 해지한 경우 회사는 그 취지를 계약자에게 통지하고, 해지시 회사가 환급하여야 할 보험료가 있을 경우에는 제32조(보험료의 환급)에 따른 보험료를 계약자에게 지급합니다.

제31조(회사의 파산선고와 해지)

- ① 회사가 파산의 선고를 받은 때에는 계약자는 계약을 해지할 수 있습니다.
- ② 제1항의 규정에 따라 해지하지 않은 계약은 파산선고 후 3개월이 지난 때에는 그 효력을

잃습니다.

③ 제1항의 규정에 따라 계약이 해지되거나 제2항의 규정에 따라 계약이 효력을 잃는 경우에 회사는 제32조(보험료의 환급)에 따른 보험료를 계약자에게 지급합니다.

제32조(보험료의 환급)

① 이 계약이 무효, 효력상실, 해지 또는 소멸된 때에는 다음과 같이 보험료를 돌려드립니다.

1. 계약자, 피보험자 또는 보험수익자의 책임없는 사유에 의하는 경우: 무효의 경우에는 회사에 납입한 보험료의 전액, 효력상실, 해지 또는 소멸의 경우에는 경과하지 않은 기간에 대하여 일단위로 계산한 보험료
2. 계약자, 피보험자 또는 보험수익자의 책임있는 사유에 의하는 경우: 이미 경과한 기간에 대하여 단기요율(1년미만의 기간에 적용되는 요율)로 계산한 보험료를 뺀 잔액. 다만, 계약자, 피보험자 또는 보험수익자의 고의 또는 중대한 과실로 무효가 된 때에는 보험료를 돌려드리지 않습니다.

② 보험기간이 1년을 초과하는 계약이 무효, 효력상실 또는 소멸인 경우에는 무효, 효력상실 또는 소멸의 원인이 생긴 날 또는 해지일이 속하는 보험년도의 보험료는 제1항의 규정을 적용하고 그 이후의 보험년도에 속하는 보험료는 전액을 돌려드립니다.

③ 제1항 제2호에서 '계약자, 피보험자 또는 보험수익자의 책임 있는 사유'라 함은 다음 각호를 말합니다.

1. 계약자, 피보험자 또는 보험수익자가 임의 해지하는 경우
2. 회사가 제16조(사기에 의한 계약), 제29조(계약자의 임의해지 및 피보험자의 서면동의 철회) 또는 제30조(중대사유로 인한 해지)에 따라 계약을 취소 또는 해지하는 경우
3. 보험료 미납으로 인한 계약의 효력 상실

④ 계약의 무효, 효력상실, 해지 또는 소멸로 인하여 회사가 환급하여야 할 보험료가 있을 때에는 계약자는 환급금을 청구하여야 하며, 회사는 청구일의 다음 날부터 지급일까지의 기간에 대하여 '보험개발원이 공시하는 보험계약대출이율'을 연단위 복리로 계산한 금액을 더하여 지급합니다.

제7관 분쟁의 조정 등

제33조(분쟁의 조정)

① 계약에 관하여 분쟁이 있는 경우 분쟁 당사자 또는 기타 이해관계인과 회사는 금융감독원 장에게 조정을 신청할 수 있으며, 분쟁조정 과정에서 계약자는 관계 법령이 정하는 바에 따라 회사가 기록 및 유지·관리하는 자료의 열람(사본의 제공 또는 청취를 포함한다)을 요구할 수 있습니다.

② 회사는 일반금융소비자인 계약자가 조정을 통하여 주장하는 권리나 이익의 가액이 「금융소비자 보호에 관한 법률」 제42조에서 정하는 일정 금액 이내인 분쟁사건에 대하여 조정절차가 개시된 경우에는 관계 법령이 정하는 경우를 제외하고는 소를 제기하지 않습니다.

제34조(관할법원)

이 계약에 관한 소송 및 민사조정은 계약자의 주소지를 관할하는 법원으로 합니다. 다만, 회사와 계약자가 합의하여 관할법원을 달리 정할 수 있습니다.

제35조(소멸시효)

보험금청구권, 보험료 또는 환급금 반환청구권은 3년간 행사하지 않으면 소멸시효가 완성됩니다.

<유의사항>

소멸시효는 해당 청구권을 행사할 수 있는 때부터 진행합니다. 보험금 지급사유가 2020년 1월 1일에 발생하였음에도 2023년 1월 1일까지 보험금을 청구하지 않는 경우 소멸시효가 완성되어 보험금을 지급받지 못할 수 있습니다.

제36조(약관의 해석)

① 회사는 신의성실의 원칙에 따라 공정하게 약관을 해석하여야 하며 계약자에 따라 다르게 해석하지 않습니다.

② 회사는 약관의 뜻이 명백하지 않은 경우에는 계약자에게 유리하게 해석합니다.

「약관의 규제에 관한 법률 제5조(약관의 해석)」

② 약관의 뜻이 명백하지 아니한 경우에는 고객에게 유리하게 해석되어야 한다.

③ 회사는 보험금을 지급하지 않는 사유 등 계약자나 피보험자에게 불리하거나 부담을 주는

내용은 확대하여 해석하지 않습니다.

제37조(설명서 교부 및 보험안내자료 등의 효력)

- ① 회사는 일반금융소비자에게 청약에 권유하거나 일반금융소비자가 설명을 요청하는 경우 보험상품에 관한 중요한 사항을 계약자가 이해할 수 있도록 설명하고 계약자가 이해하였음을 서명(「전자서명법」 제2조 제2호에 따른 전자서명을 포함), 기명날인 또는 녹취 등을 통해 확인받아야 하며, 설명서를 제공하여야 합니다.
- ② 설명서, 약관, 계약자 보관용 청약서 및 보험증권의 제공 사실에 관하여 계약자와 회사간에 다툼이 있는 경우에는 회사가 이를 증명하여야 합니다.
- ③ 보험설계사 등이 모집과정에서 사용한 회사 제작의 보험안내자료(계약의 청약을 권유하기 위해 만든 자료 등을 말합니다)의 내용이 약관의 내용과 다른 경우에는 계약자에게 유리한 내용으로 계약이 성립된 것으로 봅니다.

제38조(회사의 손해배상책임)

- ① 회사는 계약과 관련하여 임직원, 보험설계사 및 대리점의 책임있는 사유로 계약자, 피보험자 및 보험수익자에게 발생한 손해에 대하여 관계 법령 등에 따라 손해배상의 책임을 집니다.
- ② 회사는 보험금 지급 거절 및 지연지급의 사유가 없음을 알았거나 알 수 있었는데도 소를 제기하여 계약자, 피보험자 또는 보험수익자에게 손해를 가한 경우에는 그에 따른 손해를 배상할 책임을 집니다.
- ③ 회사가 보험금 지급여부 및 지급금액에 관하여 현저하게 공정을 잃은 합의로 보험수익자에게 손해를 가한 경우에도 회사는 제2항에 따라 손해를 배상할 책임을 집니다.

<용어풀이>

현저하게 공정을 잃은 합의: 회사가 보험수익자의 경제적·신체적·정신적인 어려움, 경솔함, 경험 부족 등을 이용하여 동일·유사 사례에 비추어 보험수익자에게 매우 불합리하게 합의를 하는 것을 의미합니다.

제39조(개인정보보호)

- ① 회사는 이 계약과 관련된 개인정보를 이 계약의 체결, 유지, 보험금 지급 등을 위하여 「개인정보 보호법」, 「신용정보의 이용 및 보호에 관한 법률」 등 관계 법령에 정한 경우를

제외하고 계약자, 피보험자 또는 보험수익자의 동의없이 수집, 이용, 조회 또는 제공하지 않습니다. 다만, 회사는 이 계약의 체결, 유지, 보험금 지급 등을 위하여 위 관계 법령에 따라 계약자 및 피보험자의 동의를 받아 다른 보험회사 및 보험관련단체 등에 개인정보를 제공할 수 있습니다.

② 회사는 계약과 관련된 개인정보를 안전하게 관리하여야 합니다.

제40조(예금보험에 의한 지급보장)

회사가 파산 등으로 인하여 보험금 등을 지급하지 못할 경우에는 예금자보호법에서 정하는 바에 따라 그 지급을 보장합니다.

<용어풀이>

예금자보호제도: 예금보험공사에서 금융기관으로부터 미리 보험료를 받아 적립해 두었다가 금융기관이 경영악화나 파산 등으로 예금을 지급할 수 없는 경우 해당 금융기관을 대신하여 예금자에게 보험금 또는 환급금을 지급함으로써 예금자를 보호하는 제도를 말합니다. 예금자 보호 한도는 본 회사에 있는 모든 예금보호 대상 금융상품의 보험금 또는 환급금 등을 합하여 1명당 최고 5천만원이며, 5천만원을 초과하는 나머지 금액은 보호하지 않습니다. 단, 보험계약자 및 보험료납부자가 법인이면 보호되지 않습니다.

제41조(준거법)

이 계약은 대한민국 법에 따라 규율되고 해석되며, 약관에서 정하지 않은 사항은 「금융소비자보호에 관한 법률」, 상법, 민법 등 관계 법령을 따릅니다.

단체보험 추가약관

제1조(계약의 적용 범위)

① 피보험자가 다음중 한가지의 단체에 소속되어야 하며, 단체를 대표하여 계약자로 된 자가 단체보험 계약상의 모든 권리, 의무를 행사할 수 있어야 합니다.

1. 제1종 단체

동일한 회사, 사업장, 관공서, 국영기업체, 조합 등 5인 이상의 근로자를 고용하고 있는 단체. 다만, 사업장, 직제, 직종 등으로 구분되어 있는 경우의 단체소속 여부는 관련법규 등에서 정하는 바에 따릅니다.

2. 제2종 단체

비영리법인단체 또는 변호사회, 의사회등 동업자단체로서 5인 이상의 구성원이 있는 단체

3. 제3종 단체

그밖에 단체의 구성원을 확정시킬 수 있고 계약의 일괄적인 관리가 가능한 단체로서 5인 이상의 구성원이 있는 단체

② 제1항의 대상단체에 소속된 자로서 동일한 보험계약을 체결한 5인 이상의 피보험자로 피보험단체를 구성하여야 하며, 단체 구성원의 일부만을 대상으로 가입하는 경우에는 다음의 조건을 모두 충족하여야 합니다.

1. 단체의 내규에 의한 복지제도로써 노사합의에 의하며, 보험료의 일부를 단체 또는 단체의 대표자가 부담하여야 합니다.
2. 제1항 제2호 및 제3호에 해당하는 단체는 내규에 의해 단체의 대표자와 보험회사가 협정에 의해 체결하여야 합니다.

제2조(상법 제735조3의 적용)

① 제1조의 단체가 피보험자를 확정할 수 있고 계약의 일괄적 관리가 가능하며, 규약에 따라 계약을 체결하는 경우 피보험자의 서면에 의한 동의를 얻지 않아도 되며, 계약자에게만 보험증권을 드릴 수 있습니다.

② 제1항의 규약은 보험의 종류 및 일괄 가입에 관한 사항이 포함되어야 하며, 동의 또는 협의를 통하여 피보험자들의 의사가 규약에 반영될 수 있어야 합니다. 다만, 보험수익자를 계약자 등 피보험자의 이해에 반하는 자로 지정하는 경우에는 해당 내용이 규약에 반영되어야 하

며, 반영되지 않은 경우에는 별도 피보험자의 동의를 받아야 합니다.

③ 보험회사는 계약자를 통해 단체의 규약이 제2항을 충족하고 있는 지 확인을 해야 하며, 계약자는 이에 협조하여야 합니다.

제3조(단체요율의 적용)

① 제1조의 단체는 단체요율을 적용할 수 있습니다. 다만, 제3종 단체는 구성원이 명확하고 위험의 동질성이 확보되어야 합니다.

② 단체 구성원의 일부만을 대상으로 가입하는 경우에는 대상단체의 위험과 피보험단체의 위험의 동질성이 유지되어야 합니다.

제4조(보험의 목적의 증가 감소 또는 교체)

① 계약을 맺은 후 보험의 목적을 증가, 감소 또는 교체코자 하는 경우에는 계약자 또는 피보험자는 지체없이 서면으로 그 사실을 회사에 알리고 회사의 승인을 받아야 합니다.

② 이 계약기간 중 보험의 목적 감소의 경우는 당해 보험의 목적의 계약은 해지된 것으로 하며 새로이 증가 또는 교체되는 보험의 목적의 보험기간은 이 계약의 남은 보험기간으로 하고, 이로 인하여 발생하는 추가 또는 환급보험료는 일단위로 계산하여 받거나 돌려 드립니다.

③ 회사는 제1항 및 제2항을 위반하였을 경우에 새로이 증가 또는 교체되는 해당 보험의 목적에 대하여는 보상하여 드리지 않습니다.

④ 제1항에 따라 보험의 목적이 교체되는 경우에는 보험의 목적 교체전 계약과 동일한 보장조건 및 인수기준에 따라 가입될 수 있으며, 보험의 목적 교체시점부터 잔여 보험기간(보험의 목적 교체전 계약의 보험기간 만료일)까지 보상하여 드립니다.

제5조(개별계약으로의 전환)

① 피보험자가 퇴직 등의 사유로 인하여 피보험단체에서 탈퇴하는 경우 피보험자가 보험료의 일부를 부담한 경우에 한하여 탈퇴일로부터 1개월 이내에 계약자 또는 피보험자는 회사의 승낙을 얻어 개별계약으로 전환할 수 있으며, 이 경우 피보험자는 개별계약의 계약자가 됩니다.

② 제1항에 따라 개별계약으로 전환시에는 전환후 피보험자의 보험기간은 이 계약의 남은 기간으로 하고, 이로 인하여 발생하는 추가 또는 환급되는 보험료는 보험료 및 해약환급금 산출방법서에서 정한 바에 따라 일단위로 계산하여 받거나 돌려 드립니다.

제6조(보험증권의 발급)

- ① 회사는 보험계약자에게 보험증권을 드려야 하고, 그 약관의 주요한 내용을 알려드립니다.
- ② 보험계약자의 요청이 있을 경우, 개별 피보험자에게는 가입증명서를 발급하여 드립니다.

제7조(단체나이의 지정)

보험료 산출시 특별약관별로 단체의 평균보험료나이 또는 평균나이를 적용할 수 있습니다.

제8조(적용상의 특칙)

계약자가 아닌 단체의 소속원이 보험료 전부 또는 일부를 부담하는 경우에는 그 소속원이 계약자로서의 권리를 행사할 수 있습니다.

상해 사망 특별약관

제1조(보험금의 지급사유)

- ① 회사는 피보험자가 보험기간중 발생한 상해(급격하고도 우연한 외래의 사고로 신체(의수, 의족, 의안, 의치 등 신체보조장구는 제외하나, 인공장기나 부분 의치 등 신체에 이식되어 그 기능을 대신할 경우는 포함합니다)에 입은 상해를 말하며, 이하 “상해”라 합니다)의 직접결과로써 사망한 경우(질병으로 인한 사망은 제외합니다)에는 사망보험금으로 보험수익자(보험수익자의 지정이 없을 때에는 피보험자의 상속인)에게 약정한 보험금을 지급합니다.
- ② 회사는 피보험자가 보험기간중 발생한 제1항 상해사고의 직접결과로 인해 보험기간 종료 이후 사망하더라도 보상하여 드립니다.

제2조(준용규정) 이 특별약관에 정하지 않은 사항은 보통약관을 따릅니다.

상해 후유장해 특별약관

제1조(보험금의 지급사유)

- ① 회사는 피보험자가 보험기간중 발생한 상해(급격하고도 우연한 외래의 사고로 신체(의수, 의족, 의안, 의치 등 신체보조장구는 제외하나, 인공장기나 부분 의치 등 신체에 이식되어 그 기능을 대신할 경우는 포함합니다)에 입은 상해를 말하며, 이하 “상해”라 합니다)로 장애분류표([별표1] 참조. 이하 같습니다)에서 정한 각 장애지급률에 해당하는 장애상태가 되었을 때 보험수익자(보험수익자의 지정이 없을 때에는 피보험자)에게 장애분류표에서 정한 지급률을 보험가입금액에 곱하여 산출한 금액을 후유장해보험금으로 지급합니다.
- ② 회사는 피보험자가 보험기간중 발생한 제1항 상해사고의 직접결과로 인해 보험기간 종료 이후 후유장해가 발생하더라도 보상하여 드립니다.

제2조(준용규정)

이 특별약관에 정하지 않은 사항은 보통약관을 따릅니다.

보험료정산 특별약관(1)

제1조(보험료의 정산)

- ① 회사는 단체보험 추가약관 제4조(보험의 목적의 증가 감소 또는 교체) 제2항에도 불구하고 이 특별약관에 따라 보험료를 정산합니다.
- ② 회사는 단체보험 추가약관 제4조(보험의 목적의 증가 감소 또는 교체) 제3항과 관계없이 보험료가 정산되기 이전 일지라도 새로이 증가 또는 교체된 피보험자에 대해 생긴 손해를 보상하여 드립니다.

제2조(피보험자의 명부)

계약자는 항상 피보험자 명부를 비치하여 회사가 열람을 요구할 경우에는 이에 따라야 합니다.

제3조(보험료의 정산방법)

보험료는 피보험자수의 증감을 기초로 하여 다음과 같이 정산합니다.

1. 계약자는 매월 10일까지 전월말까지의 피보험자수에 관한 서류를 회사에 제출하여야 합니다. 그러나 계약이 효력상실 또는 해지된 경우에는 효력상실 또는 해지일까지의 보험료를 확정하기 위하여 필요한 서류를 효력상실 또는 해지 즉시 회사에 제출하여야 합니다.
2. 회사는 보험기간중이나 보험기간 만료후 보험료를 산출하기 위하여 필요하다고 인정될 경우에는 계약자의 서류를 열람할 수 있습니다.
3. 회사는 보험기간 만료와 동시에 제1호에 의한 피보험자수에 따라 산출된 확정보험료와 기납입한 보험료를 비교하여 그 차액을 정산합니다.
4. 제1호에도 불구하고, 계약자와 협의를 통해 피보험자수에 관한 서류 제출 주기를 변경할 수 있습니다.

제4조(보험기간의 설정)

회사는 단체보험 추가약관 제4조(보험의 목적의 증가 감소 또는 교체) 제2항에도 불구하고 새로이 증가 또는 교체되는 피보험자의 보험기간은 계약자가 요청하는 기간으로 할 수 있습니다. 다만, 이 계약기간 중 피보험자 감소의 경우 피보험자가 소속단체를 탈퇴(퇴사)하는 즉시 당해 피보험자의 계약은 해지된 것으로 합니다.

제5조(준용규정)

이 특별약관에서 정하지 않은 사항은 보통약관을 따릅니다.

보험료정산 특별약관(II)

제1조(보험료의 정산)

- ① 회사는 단체보험 추가약관 제4조(보험의 목적의 증가 감소 또는 교체) 제2항에도 불구하고 이 특별약관에 따라 보험료를 정산합니다.
- ② 회사는 단체보험 추가약관 제4조(보험의 목적의 증가 감소 또는 교체) 제3항과 관계없이 보험료가 정산되기 이전 일지라도 새로이 증가 또는 교체된 피보험자에 대해 생긴 손해를 보상하여 드립니다.

제2조(피보험자의 명부)

계약자는 항상 피보험자 명부를 비치하여 회사가 열람을 요구할 경우에는 이에 따라야 합니다.

제3조(보험료 정산기간)

계약자는 다음 중 어느 하나의 것으로 보험료를 정산하기로 약정하고, 이 기간을 보험료정산기간 (이하 「정산기간」이라 합니다)이라 합니다.

1. 계약 기간중
 - 매월 , - 매6개월 , - 기타 ()
2. 보험기간 종료후

제4조(예치보험료)

계약자는 제3조(보험료 정산기간)의 매 정산기간이 시작될 때 마다 정산기간동안의 예상피보험자수에 정해진 보험요율을 적용하여 산출한 보험료(이하 「예치보험료」라 합니다)를 회사에 납입하여야 합니다.

제5조(보험료의 정산방법)

보험료는 피보험자수의 증감을 기초로 하여 다음과 같이 정산합니다.

1. 계약자는 매월 10일까지 전월말까지의 피보험자수에 관한 서류를 회사에 제출하여야 합니다.
그러나 계약이 효력상실 또는 해지된 경우에는 효력상실 또는 해지일까지의 보험료를 확정하기 위하여 필요한 서류를 효력상실 또는 해지 즉시 회사에 제출하여야 합니다.

2. 회사는 보험기간중이나 보험기간 만료후 보험료를 산출하기 위하여 필요하다고 인정될 경우에는 계약자의 서류를 열람할 수 있습니다.
3. 회사는 제1호에 의한 피보험자수에 따라 정산기간 동안의 실제보험료를 산출한 후 매 정산기간 종료후 7일 이내에 제4조(예치보험료)의 예치보험료와의 차액을 받거나 돌려드립니다.
4. 제1호에도 불구하고, 계약자와 협의를 통해 피보험자수에 관한 서류 제출 주기를 변경할 수 있습니다.

제6조(보험기간의 설정)

회사는 단체보험 추가약관 제4조(보험의 목적의 증가 감소 또는 교체) 제2항에도 불구하고 새로이 증가 또는 교체되는 피보험자의 보험기간은 계약자가 요청하는 기간으로 할 수 있습니다. 다만, 이 계약기간 중 피보험자 감소의 경우 피보험자가 소속단체를 탈퇴(퇴사)하는 즉시 당해 피보험자의 계약은 해지된 것으로 합니다.

제7조(준용규정)

이 특별약관에서 정하지 않은 사항은 보통약관을 따릅니다.

【별표1】

장해 분류표

□ 총칙

1. 장해의 정의

- 1) ‘장해’라 함은 상해 또는 질병에 대하여 치유된 후 신체에 남아 있는 영구적인 정신 또는 육체의 훼손상태 및 기능상실 상태를 말한다. 다만, 질병과 부상의 주증상과 합병증상 및 이에 대한 치료를 받는 과정에서 일시적으로 나타나는 증상은 장해에 포함되지 않는다.
- 2) ‘영구적’이라 함은 원칙적으로 치유하는 때 장래 회복할 가망이 없는 상태로서 정신적 또는 육체적 훼손상태임이 의학적으로 인정되는 경우를 말한다.
- 3) ‘치유된 후’라 함은 상해 또는 질병에 대한 치료의 효과를 기대할 수 없게 되고 또한 그 증상이 고정된 상태를 말한다.
- 4) 다만, 영구히 고정된 증상은 아니지만 치료 종결 후 한시적으로 나타나는 장해에 대하여는 그 기간이 5년 이상인 경우 해당 장해지급률의 20%를 장해지급률로 한다.
- 5) 위 4)에 따라 장해지급률이 결정되었으나 그 이후 보장받을 수 있는 기간(계약의 효력이 없어진 경우에는 보험기간이 10년 이상인 계약은 상해 발생일 또는 질병의 진단확정일부터 2년 이내로 하고, 보험기간이 10년 미만인 계약은 상해 발생일 또는 질병의 진단확정일로부터 1년 이내)에 장해상태가 더 악화된 때에는 그 악화된 장해상태를 기준으로 장해지급률을 결정한다.

2. 신체부위

‘신체부위’라 함은 ① 눈 ② 귀 ③ 코 ④ 씹어먹거나 말하는 기능 ⑤ 외모 ⑥ 척추(등뼈) ⑦ 체간골 ⑧ 팔 ⑨ 다리 ⑩ 손가락 ⑪ 발가락 ⑫ 흉·복부장기 및 비뇨생식기 ⑬ 신경계·정신행동의 13개 부위를 말하며, 이를 각각 동일한 신체부위라 한다. 다만, 좌·우의 눈, 귀, 팔, 다리, 손가락, 발가락은 각각 다른 신체부위로 본다.

3. 기타

- 1) 하나의 장애가 관찰 방법에 따라서 장애분류표상 2가지 이상의 신체부위에서 장애로 평가 되는 경우에는 그 중 높은 지급률을 적용한다.
- 2) 동일한 신체부위에 2가지 이상의 장애가 발생한 경우에는 합산하지 않고 그중 높은 지급률을 적용함을 원칙으로 한다. 그러나 각 신체부위별 판정기준에서 별도로 정한 경우에는 그 기준에 따른다.
- 3) 하나의 장애가 다른 장애와 통상 파생하는 관계에 있는 경우에는 그중 높은 지급률만을 적용하며, 하나의 장애로 둘 이상의 파생장애가 발생하는 경우 각 파생장애의 지급률을 합산한 지급률과 최초 장애의 지급률을 비교하여 그 중 높은 지급률을 적용한다.
- 4) 의학적으로 뇌사판정을 받고 호흡기능과 심장박동기능을 상실하여 인공심박동기 등 장치에 의존하여 생명을 연장하고 있는 뇌사상태는 장애의 판정대상에 포함되지 않는다. 다만, 뇌사판정을 받은 경우가 아닌 식물인간상태(의식이 전혀 없고 사지의 자발적인 움직임이 불가능하여 일상생활에서 항시 간호가 필요한 상태)는 각 신체부위별 판정기준에 따라 평가한다.
- 5) 장애진단서에는 ① 장애진단명 및 발생시기 ② 장애의 내용과 그 정도 ③ 사고와의 인과관계 및 사고의 관여도 ④ 향후 치료의 문제 및 호전도를 필수적으로 기재해야 한다. 다만, 신경계·정신행동 장애의 경우 ① 개호(장애로 혼자서 활동이 어려운 사람을 곁에서 돌보는 것) 여부 ② 객관적 이유 및 개호의 내용을 추가로 기재하여야 한다.

□ 장애분류별 판정기준

1. 눈의 장애

가. 장애의 분류

장애의 분류	지급률
1) 두 눈이 멀었을 때	100
2) 한 눈이 멀었을 때	50
3) 한 눈의 교정시력이 0.02 이하로 된 때	35
4) 한 눈의 교정시력이 0.06 이하로 된 때	25
5) 한 눈의 교정시력이 0.1 이하로 된 때	15
6) 한 눈의 교정시력이 0.2 이하로 된 때	5
7) 한 눈의 안구(눈동자)에 뚜렷한 운동장애나 뚜렷한 조절기능장애를 남긴 때	10
8) 한 눈에 뚜렷한 시야장애를 남긴 때	5
9) 한 눈의 눈꺼풀에 뚜렷한 결손을 남긴 때	10
10) 한 눈의 눈꺼풀에 뚜렷한 운동장애를 남긴 때	5

나. 장애판정기준

- 1) 시력장애의 경우 공인된 시력검사표에 따라 최소 3회 이상 측정한다.
- 2) ‘교정시력’이라 함은 안경(콘택트렌즈를 포함한 모든 종류의 시력 교정수단)으로 교정한 원거리 최대교정시력을 말한다. 다만, 각막이식술을 받은 환자인 경우 각막이식술 이전의 시력상태를 기준으로 평가한다.
- 3) ‘한 눈이 멀었을 때’라 함은 안구의 적출은 물론 명암을 가리지 못하거나(‘광각무’) 겨우 가릴 수 있는 경우(‘광각유’)를 말한다.
- 4) ‘한눈의 교정시력이 0.02이하로 된 때’라 함은 안전수동(Hand Movement)주1), 안전수지(Finger Counting)주2) 상태를 포함한다.
 - ※ 주1) 안전수동 : 물체를 감별할 정도의 시력상태가 아니며 눈앞에서 손의 움직임을 식별할 수 있을 정도의 시력상태
 - 주2) 안전수지 : 시표의 가장 큰 글씨를 읽을 수 있는 정도의 시력은 아니나 눈 앞 30cm 이내에서 손가락의 개수를 식별할 수 있을 정도의 시력상태
- 5) 안구(눈동자) 운동장애의 판정은 질병의 진단 또는 외상 후 1년 이상이 지난 뒤 그 장애

정도를 평가한다.

- 6) '안구(눈동자)의 뚜렷한 운동장애'라 함은 아래의 두 경우 중 하나에 해당하는 경우를 말한다.
 - 가) 한 눈의 안구(눈동자)의 주시야(머리를 움직이지 않고 눈만을 움직여서 볼 수 있는 범위)의 운동범위가 정상의 1/2 이하로 감소된 경우
 - 나) 중심 20도 이내에서 복시(물체가 둘로 보이거나 겹쳐 보임)를 남긴 경우
- 7) '안구(눈동자)의 뚜렷한 조절기능장애'라 함은 조절력이 정상의 1/2 이하로 감소된 경우를 말한다. 다만, 조절력의 감소를 무시할 수 있는 50세 이상(장애진단시 연령 기준)의 경우에는 제외한다.
- 8) '뚜렷한 시야 장애'라 함은 한 눈의 시야 범위가 정상시야 범위의 60% 이하로 제한된 경우를 말한다. 이 경우 시야검사는 공인된 시야검사방법으로 측정하며, 시야장애 평가 시 자동시야 검사계(골드만 시야검사)를 이용하여 8방향 시야범위 합계를 정상범위와 비교하여 평가한다.
- 9) '눈꺼풀에 뚜렷한 결손을 남긴 때'라 함은 눈꺼풀의 결손으로 눈을 감았을 때 각막(검은 자위)이 완전히 덮이지 않는 경우를 말한다.
- 10) '눈꺼풀에 뚜렷한 운동장애를 남긴 때' 라 함은 눈을 떴을 때 동공을 1/2 이상 덮거나 또는 눈을 감았을 때 각막을 완전히 덮을 수 없는 경우를 말한다.
- 11) 외상이나 화상 등으로 안구의 적출이 불가피한 경우에는 외모의 추상(추한 모습)이 가산된다. 이 경우 안구가 적출되어 눈자위의 조직요물(凹沒) 등으로 의안마저 끼워 넣을 수 없는 상태이면 '뚜렷한 추상(추한 모습)'으로, 의안을 끼워 넣을 수 있는 상태이면 '약간의 추상(추한 모습)'으로 지급률을 가산한다.
- 12) '눈꺼풀에 뚜렷한 결손을 남긴 때'에 해당하는 경우에는 추상(추한 모습)장애를 포함하여 장애를 평가한 것으로 보고 추상(추한 모습)장애를 가산하지 않는다. 다만, 안면부의 추상(추한 모습)은 두 가지 장애평가 방법 중 피보험자에게 유리한 것을 적용한다.

2. 귀의 장애

가. 장애의 분류

장애의 분류	지급률
1) 두 귀의 청력을 완전히 잃었을 때	80
2) 한 귀의 청력을 완전히 잃고, 다른 귀의 청력에 심한 장애를 남긴 때	45
3) 한 귀의 청력을 완전히 잃었을 때	25
4) 한 귀의 청력에 심한 장애를 남긴 때	15
5) 한 귀의 청력에 약간의 장애를 남긴 때	5
6) 한 귀의 귓바퀴의 대부분이 결손된 때	10
7) 평형기능에 장애를 남긴 때	10

나. 장애판정기준

- 1) 청력장애는 순음청력검사 결과에 따라 데시벨(dB: decibel)로서 표시하고 3회 이상 청력검사를 실시한 후 적용한다. 다만, 각 측정치의 결과값 차이가 ± 10 dB 이상인 경우 청성뇌간반응검사(ABR)를 통해 객관적인 장애 상태를 재평가하여야 한다.
- 2) '한 귀의 청력을 완전히 잃었을 때'라 함은 순음청력검사 결과 평균순음역치가 90dB 이상인 경우를 말한다.
- 3) '심한 장애를 남긴 때'라 함은 순음청력검사 결과 평균순음역치가 80dB 이상인 경우에 해당되어, 귀에다 대고 말하지 않고는 큰 소리를 알아듣지 못하는 경우를 말한다.
- 4) '약간의 장애를 남긴 때'라 함은 순음청력검사 결과 평균순음역치가 70dB 이상인 경우에 해당되어, 50cm 이상의 거리에서는 보통의 말소리를 알아듣지 못하는 경우를 말한다.
- 5) 순음청력검사를 실시하기 곤란하거나(청력의 감소가 의심되지만 의사소통이 되지 않는 경우, 만 3세 미만의 소아 포함) 검사결과에 대한 검증이 필요한 경우에는 '언어청력검사, 임피던스 청력검사, 청성뇌간반응검사(ABR), 이음향방사검사' 등을 추가 실시 후 장애를 평가한다.

다. 귓바퀴의 결손

- 1) '귓바퀴의 대부분이 결손된 때'라 함은 귓바퀴의 연골부가 1/2 이상 결손된 경우를 말한다.
- 2) 귓바퀴의 연골부가 1/2 미만 결손이고 청력에 이상이 없으면 외모의 추상(추한 모습)장애로만 평가한다.

라. 평형기능의 장애

1) '평형기능에 장애를 남긴 때'라 함은 전정기관 이상으로 보행 등 일상생활이 어려운 상태로 아래의 평형장애 평가항목별 합산점수가 30점 이상인 경우를 말한다.

항목	내 용	점수
검사 소견	양측 전정기능 소실	14
	양측 전정기능 감소	10
	일측 전정기능 소실	4
치료 병력	장기 통원치료(1년간 12회이상)	6
	장기 통원치료(1년간 6회이상)	4
	단기 통원치료(6개월간 6회이상)	2
	단기 통원치료(6개월간 6회미만)	0
기능 장애 소견	두 눈을 감고 일어서기 곤란하거나 두 눈을 뜨고 10m 거리를 직선으로 걷다가 쓰러지는 경우	20
	두 눈을 뜨고 10m 거리를 직선으로 걷다가 중간에 균형을 잡으려 멈추어야 하는 경우	12
	두 눈을 뜨고 10m 거리를 직선으로 걸을 때 중앙에서 60cm 이상 벗어나는 경우	8

2) 평형기능의 장애는 장애판정 직전 1년 이상 지속적인 치료 후 장애가 고착되었을 때 판정하며, 뇌병변 여부, 전정기능 이상 및 장애상태를 평가하기 위해 아래의 검사들을 기초로 한다.

가) 뇌영상검사(CT, MRI)

나) 온도안진검사, 전기안진검사(또는 비디오안진검사) 등

3. 코의 장애

가. 장애의 분류

장애의 분류	지급률
1) 코의 호흡기능을 완전히 잃었을 때	15
2) 코의 후각기능을 완전히 잃었을 때	5

나. 장애판정기준

- 1) '코의 호흡기능을 완전히 잃었을 때'라 함은 일상생활에서 구강호흡의 보조를 받지 않는 상태에서 코로 숨쉬는 것만으로 정상적인 호흡을 할 수 없다는 것이 비강통기도검사 등 의학적으로 인정된 검사로 확인되는 경우를 말한다.
- 2) '코의 후각기능을 완전히 잃었을 때'라 함은 후각신경의 손상으로 양쪽 코의 후각기능을 완전히 잃은 경우를 말하며, 후각감퇴는 장애의 대상으로 하지 않는다.
- 3) 양쪽 코의 후각기능은 후각인지검사, 후각역치검사 등을 통해 6개월 이상 고정된 후각의 완전 손실이 확인되어야 한다.
- 4) 코의 추상(추한 모습)장애를 수반한 때에는 기능장애의 지급률과 추상장애의 지급률을 합산한다.

4. 씹어먹거나 말하는 장애

가. 장애의 분류

장애의 분류	지급률
1) 씹어먹는 기능과 말하는 기능 모두에 심한 장애를 남긴 때	100
2) 씹어먹는 기능에 심한 장애를 남긴 때	80
3) 말하는 기능에 심한 장애를 남긴 때	60
4) 씹어먹는 기능과 말하는 기능 모두에 뚜렷한 장애를 남긴 때	40
5) 씹어먹는 기능 또는 말하는 기능에 뚜렷한 장애를 남긴 때	20
6) 씹어먹는 기능과 말하는 기능 모두에 약간의 장애를 남긴 때	10
7) 씹어먹는 기능 또는 말하는 기능에 약간의 장애를 남긴 때	5
8) 치아에 14개 이상의 결손이 생긴 때	20
9) 치아에 7개 이상의 결손이 생긴 때	10
10) 치아에 5개 이상의 결손이 생긴 때	5

나. 장애의 평가기준

- 1) 씹어먹는 기능의 장애는 윗니(상악치아)와 아랫니(하악치아)의 맞물림(교합), 배열상태 및 아래턱의 개구운동, 삼킴(연하)운동 등에 따라 종합적으로 판단하여 결정한다.
- 2) ‘씹어먹는 기능에 심한 장애를 남긴 때’라 함은 심한 개구운동 제한이나 저작운동 제한으로 물이나 이에 준하는 음료 이외는 섭취하지 못하는 경우를 말한다.
- 3) ‘씹어먹는 기능에 뚜렷한 장애를 남긴 때’라 함은 아래의 경우 중 하나 이상에 해당되는 때를 말한다.
 - 가) 뚜렷한 개구운동 제한 또는 뚜렷한 저작운동 제한으로 미음 또는 이에 준하는 정도의 음식물(죽 등)이외는 섭취하지 못하는 경우
 - 나) 위·아래턱(상. 하악)의 가운데 앞니(중절치)간 최대 개구운동이 1cm이하로 제한되는 경우
 - 다) 위·아래턱(상. 하악)의 부정교합(전방, 측방)이 1.5cm이상인 경우
 - 라) 1개 이하의 치아만 교합되는 상태
 - 마) 연하기능검사(비디오 투시검사)상 연하장애가 있고, 유동식 섭취 시 흡인이 발생하고 연식 외에는 섭취가 불가능한 상태
- 4) ‘씹어먹는 기능에 약간의 장애를 남긴 때’라 함은 아래의 경우 중 하나 이상에 해당되는 때를 말한다.

- 가) 약간의 개구운동 제한 또는 약간의 저작운동 제한으로 부드러운 고형식(밥, 빵 등)만 섭취 가능한 경우
 - 나) 위·아래턱(상. 하악)의 가운데 앞니(중절치)간 최대 개구운동이 2cm이하로 제한되는 경우
 - 다) 위·아래턱(상. 하악)의 부정교합(전방, 측방)이 1cm이상인 경우
 - 라) 양측 각 1개 또는 편측 2개 이하의 치아만 교합되는 상태
 - 마) 연하기능검사(비디오 투시검사)상 연하장애가 있고, 유동식 섭취시 간헐적으로 흡인이 발생하고 부드러운 고형식 외에는 섭취가 불가능한 상태
- 5) 개구장애는 턱관절의 이상으로 개구운동 제한이 있는 상태를 말하며, 최대 개구상태에서 위·아래턱(상. 하악)의 가운데 앞니(중절치)간 거리를 기준으로 한다. 단, 가운데 앞니(중절치)가 없는 경우에는 측정가능한 인접 치아간 거리의 최대치를 기준으로 한다.
- 6) 부정교합은 위턱(상악)과 아래턱(하악)의 부조화로 윗니(상악치아)와 아랫니(하악치아)가 전방 및 측방으로 맞물림에 제한이 있는 상태를 말한다.
- 7) ‘말하는 기능에 심한 장애를 남긴 때’라 함은 아래의 경우 중 하나 이상에 해당되는 때를 말한다.
 - 가) 언어평가상 자음정확도가 30%미만인 경우
 - 나) 전실어증, 운동성실어증(브로카실어증)으로 의사소통이 불가능한 경우
- 8) ‘말하는 기능에 뚜렷한 장애를 남긴 때’라 함은 아래의 경우 중 하나 이상에 해당되는 때를 말한다.
 - 가) 언어평가상 자음정확도가 50%미만인 경우
 - 나) 언어평가상 표현언어지수 25 미만인 경우
- 9) ‘말하는 기능에 약간의 장애를 남긴 때’라 함은 아래의 경우 중 하나 이상에 해당되는 때를 말한다.
 - 가) 언어평가상 자음정확도가 75%미만인 경우
 - 나) 언어평가상 표현언어지수 65 미만인 경우
- 10) 말하는 기능의 장애는 1년 이상 지속적인 언어치료를 시행한 후 증상이 고착되었을 때 평가하며, 객관적인 검사를 기초로 평가한다.
- 11) 뇌·중추신경계 손상(정신·인지기능 저하, 편마비 등)으로 인한 말하는 기능의 장애(실어증, 구음장애) 또는 씹어먹는 기능의 장애는 신경계·정신행동 장애 평가와 비교하여 그 중 높은 지급률 하나만 인정한다.
- 12) ‘치아의 결손’이란 치아의 상실 또는 발치된 경우를 말하며, 치아의 일부 손상으로 금관치료(크라운 보철수복)를 시행한 경우에는 치아의 일부 결손을 인정하여 1/2개 결손으로 적용한다.
- 13) 보철치료를 위해 발치한 정상치아, 노화로 인해 자연 발치된 치아, 보철(복합레진, 인레이,

온레이 등)한 치아, 기존 의치(틀니, 임플란트 등)의 결손은 치아의 상실로 인정하지 않는다.

- 14) 상실된 치아의 크기가 크든지 또는 치간의 간격이나 치아 배열구조 등의 문제로 사고와 관계 없이 새로운 치아가 결손된 경우에는 사고로 결손된 치아 수에 따라 지급률을 결정한다.
- 15) 어린이의 유치는 향후에 영구치로 대체되므로 후유장해의 대상이 되지 않으나, 선천적으로 영구치 결손이 있는 경우에는 유치의 결손을 후유장해로 평가한다.
- 16) 가철성 보철물(신체의 일부에 붙였다 떼었다 할 수 있는 틀니 등)의 파손은 후유장해의 대상이 되지 않는다.

5. 외모의 추상(추한 모습)장해

가. 장해의 분류

장해의 분류	지급률
1) 외모에 뚜렷한 추상(추한 모습)을 남긴 때	15
2) 외모에 약간의 추상(추한 모습)을 남긴 때	5

나. 장해판정기준

- 1) '외모'란 얼굴(눈, 코, 귀, 입 포함), 머리, 목을 말한다.
- 2) '추상(추한 모습)장해'라 함은 성형수술(반흔성형술, 레이저치료 등 포함)을 시행한 후에도 영구히 남게 되는 상태의 추상(추한 모습)을 말한다.
- 3) '추상(추한 모습)을 남긴 때'라 함은 상처의 흔적, 화상 등으로 피부의 변색, 모발의 결손, 조직(뼈, 피부 등)의 결손 및 함몰 등으로 성형수술을 하여도 더 이상 추상(추한 모습)이 없어지지 않는 경우를 말한다.
- 4) 다발성 반흔 발생시 각 판정부위(얼굴, 머리, 목) 내의 다발성 반흔의 길이 또는 면적은 합산하여 평가한다. 단, 길이가 5mm 미만의 반흔은 합산대상에서 제외한다.
- 5) 추상(추한 모습)이 얼굴과 머리 또는 목 부위에 걸쳐 있는 경우에는 머리 또는 목에 있는 흉터의 길이 또는 면적의 1/2을 얼굴의 추상(추한 모습)으로 보아 산정한다.

다. 뚜렷한 추상(추한 모습)

- 1) 얼굴
 - 가) 손바닥 크기 1/2 이상의 추상(추한 모습)
 - 나) 길이 10cm 이상의 추상 반흔(추한 모습의 흉터)
 - 다) 지름 5cm 이상의 조직함몰
 - 라) 코의 1/2 이상 결손
- 2) 머리
 - 가) 손바닥 크기 이상의 반흔(흉터) 및 모발결손
 - 나) 머리뼈의 손바닥 크기 이상의 손상 및 결손

3) 목

손바닥 크기 이상의 추상(추한 모습)

라. 약간의 추상(추한 모습)

1) 얼굴

가) 손바닥 크기 1/4 이상의 추상(추한 모습)

나) 길이 5cm 이상의 추상반흔(추한 모습의 흉터)

다) 지름 2cm 이상의 조직함몰

라) 코의 1/4 이상 결손

2) 머리

가) 손바닥 크기 1/2 이상의 반흔(흉터) 및 모발결손

나) 머리뼈의 손바닥 크기 1/2 이상의 손상 및 결손

3) 목

손바닥 크기 1/2 이상의 추상(추한 모습)

마. 손바닥 크기

‘손바닥 크기’라 함은 해당 환자의 손가락을 제외한 손바닥의 크기를 말하며, 12세 이상의 성인에서는 $8 \times 10 \text{cm}$ (1/2 크기는 40cm^2 , 1/4 크기는 20cm^2), 6 ~ 11세의 경우는 $6 \times 8 \text{cm}$ (1/2 크기는 24cm^2 , 1/4 크기는 12cm^2), 6세 미만의 경우는 $4 \times 6 \text{cm}$ (1/2 크기는 12cm^2 , 1/4 크기는 6cm^2)로 간주한다.

6. 척추(등뼈)의 장애

가. 장애의 분류

장애의 분류	지급률
1) 척추(등뼈)에 심한 운동장애를 남긴 때	40
2) 척추(등뼈)에 뚜렷한 운동장애를 남긴 때	30
3) 척추(등뼈)에 약간의 운동장애를 남긴 때	10
4) 척추(등뼈)에 심한 기형을 남긴 때	50
5) 척추(등뼈)에 뚜렷한 기형을 남긴 때	30
6) 척추(등뼈)에 약간의 기형을 남긴 때	15
7) 추간판탈출증으로 인한 심한 신경 장애	20
8) 추간판탈출증으로 인한 뚜렷한 신경 장애	15
9) 추간판탈출증으로 인한 약간의 신경 장애	10

나. 장애판정기준

- 1) 척추(등뼈)는 경추에서 흉추, 요추, 제1천추까지를 동일한 부위로 한다. 제2천추 이하의 천골 및 미골은 체간골의 장애로 평가한다.
- 2) 척추(등뼈)의 기형장애는 척추체(척추뼈 몸통)를 말하며, 횡돌기 및 극돌기는 제외한다. 이하 이 신체부위에서 같다)의 압박률 또는 척추체(척추뼈 몸통)의 만곡 정도에 따라 평가한다.
 - 가) 척추체(척추뼈 몸통)의 만곡변화는 객관적인 측정방법(Cobb's Angle)에 따라 골절이 발생한 척추체(척추뼈 몸통)의 상.하 인접 정상 척추체(척추뼈 몸통)를 포함하여 측정하며, 생리적 정상만곡을 고려하여 평가한다.
 - 나) 척추(등뼈)의 기형장애는 척추체(척추뼈 몸통)의 압박률, 골절의 부위 등을 기준으로 판정한다. 척추체(척추뼈 몸통)의 압박률은 인접 상.하부[인접 상.하부 척추체(척추뼈 몸통)에 진구성 골절이 있거나, 다발성 척추골절이 있는 경우에는 골절된 척추와 가장 인접한 상.하부] 정상 척추체(척추뼈 몸통)의 전방 높이의 평균에 대한 골절된 척추체(척추뼈 몸통) 전방 높이의 감소비를 압박률로 정한다.
 - 다) 척추(등뼈)의 기형장애는 「산업재해보상보험법 시행규칙」상 경추부, 흉추부, 요추부로 구분하여 각각을 하나의 운동단위로 보며, 하나의 운동단위 내에서 여러 개의 척추체(척추뼈 몸통)에 압박골절이 발생한 경우에는 각 척추체(척추뼈 몸통)의 압박률을 합산하고, 두 개 이상의 운동단위에서 장애가 발생한 경우에는 그 중 가장 높은 지급률을 적용한다.

- 3) 척추(등뼈)의 장애는 퇴행성 기왕증 병변과 사고가 그 증상을 악화시킨 부분만큼, 즉 이 사고와의 관여도를 산정하여 평가한다.
- 4) 추간판탈출증으로 인한 신경 장애는 수술 또는 시술(비수술적 치료) 후 6개월 이상 지난 후에 평가한다.
- 5) 신경학적 검사상 나타난 저린감이나 방사통 등 신경자극증상의 원인으로 CT, MRI 등 영상검사 에서 추간판탈출증이 확인된 경우를 추간판탈출증으로 진단하며, 수술 여부에 관계없이 운동 장애 및 기형장애로 평가하지 않는다.
- 6) 심한 운동장애란 다음 중 어느 하나에 해당하는 경우를 말한다.
 - 가) 척추체(척추뼈 몸통)에 골절 또는 탈구로 4개 이상의 척추체(척추뼈 몸통)를 유합(아물어 붙음) 또는 고정한 상태
 - 나) 머리뼈(두개골), 제1경추, 제2경추를 모두 유합 또는 고정한 상태
- 7) 뚜렷한 운동장애란 다음 중 어느 하나에 해당하는 경우를 말한다.
 - 가) 척추체(척추뼈 몸통)에 골절 또는 탈구로 3개의 척추체(척추뼈 몸통)를 유합(아물어 붙음) 또는 고정한 상태
 - 나) 머리뼈(두개골)와 제1경추 또는 제1경추와 제2경추를 유합 또는 고정한 상태
 - 다) 머리뼈(두개골)와 상위목뼈(상위경추: 제1, 2경추) 사이에 CT 검사 상, 두개 대후두공의 기저점(basion)과 축추 치돌기 상단사이의 거리(BDI : Basion-Dental Interval)에 뚜렷한 이상전위가 있는 상태
 - 라) 상위목뼈(상위경추: 제1, 2경추) CT 검사상, 환추 전방 궁(arch)의 후방과 치상돌기의 전면과의 거리(ADI: Atlanto-Dental Interval)에 뚜렷한 이상전위가 있는 상태
- 8) 약간의 운동장애
머리뼈(두개골)와 상위목뼈(상위경추: 제1, 2경추)를 제외한 척추체(척추뼈 몸통)에 골절 또는 탈구로 2개의 척추체(척추뼈 몸통)를 유합(아물어 붙음) 또는 고정한 상태
- 9) 심한 기형이란 다음 중 어느 하나에 해당하는 경우를 말한다.
 - 가) 척추(등뼈)의 골절 또는 탈구 등으로 35° 이상의 척추전만증(척추가 앞으로 휘어지는 증상), 척추후만증(척추가 뒤로 휘어지는 증상) 또는 20° 이상의 척추측만증(척추가 옆으로 휘어지는 증상) 변형이 있을 때
 - 나) 척추체(척추뼈 몸통) 한 개의 압박률이 60%이상인 경우 또는 한 운동단위 내에 두 개 이상 척추체(척추뼈 몸통)의 압박골절로 각 척추체(척추뼈 몸통)의 압박률의 합이 90%

이상일 때

10) 뚜렷한 기형이란 다음 중 어느 하나에 해당하는 경우를 말한다.

가) 척추(등뼈)의 골절 또는 탈구 등으로 15° 이상의 척추전만증(척추가 앞으로 휘어지는 증상), 척추후만증(척추가 뒤로 휘어지는 증상) 또는 10° 이상의 척추측만증(척추가 옆으로 휘어지는 증상) 변형이 있을 때

나) 척추체(척추뼈 몸통) 한 개의 압박률이 40%이상인 경우 또는 한 운동단위 내에 두 개 이상 척추체(척추뼈 몸통)의 압박골절로 각 척추체(척추뼈 몸통)의 압박률의 합이 60% 이상일 때

11) 약간의 기형이란 다음 중 어느 하나에 해당하는 경우를 말한다.

가) 1개 이상의 척추(등뼈)의 골절 또는 탈구로 경도(가벼운 정도)의 척추전만증(척추가 앞으로 휘어지는 증상), 척추후만증(척추가 뒤로 휘어지는 증상) 또는 척추측만증(척추가 옆으로 휘어지는 증상) 변형이 있을 때

나) 척추체(척추뼈 몸통) 한 개의 압박률이 20%이상인 경우 또는 한 운동단위 내에 두 개 이상 척추체(척추뼈 몸통)의 압박골절로 각 척추체(척추뼈 몸통)의 압박률의 합이 40% 이상일 때

12) '추간판탈출증으로 인한 심한 신경 장애'란 추간판탈출증으로 추간판을 2마디 이상(또는 1마디 추간판에 대해 2회 이상) 수술하고도 마미신경증후군이 발생하여 하지의 현저한 마비 또는 대소변의 장애가 있는 경우

13) '추간판탈출증으로 인한 뚜렷한 신경 장애'란 추간판탈출증으로 추간판 1마디를 수술하고도 신경생리검사에서 명확한 신경근병증의 소견이 지속되고 척추신경근의 불완전 마비가 인정되는 경우

14) '추간판탈출증으로 인한 약간의 신경 장애'란 추간판탈출증이 확인되고 신경생리검사에서 명확한 신경근병증의 소견이 지속되는 경우

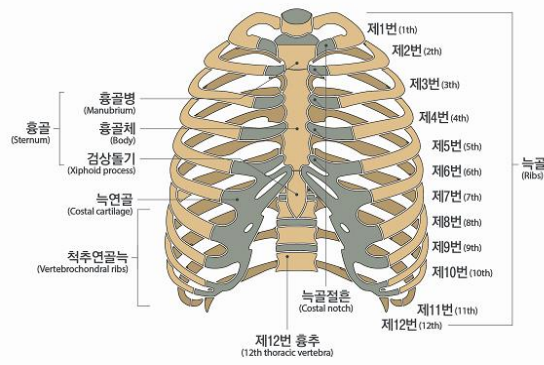
7. 체간골의 장애

가. 장애의 분류

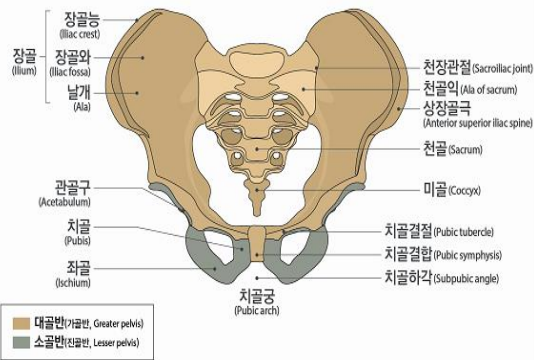
장애의 분류	지급률
1) 어깨뼈(견갑골)나 골반뼈(장골, 제2천추 이하의 천골, 미골, 좌골 포함)에 뚜렷한 기형을 남긴 때	15
2) 빗장뼈(쇄골), 가슴뼈(흉골), 갈비뼈(늑골)에 뚜렷한 기형을 남긴 때	10

나. 장애판정기준

- 1) '체간골'이라 함은 어깨뼈(견갑골), 골반뼈(장골, 제2천추 이하의 천골, 미골, 좌골 포함), 빗장뼈(쇄골), 가슴뼈(흉골), 갈비뼈(늑골)를 말하며 이를 모두 동일한 부위로 본다.
- 2) '골반뼈의 뚜렷한 기형'이라 함은 아래의 경우 중 하나에 해당하는 때를 말한다.
 - 가) 천장관절 또는 치골문합부가 분리된 상태로 치유되었거나 좌골이 2.5cm이상 분리된 부정유합 상태
 - 나) 육안으로 변형(결손을 포함)을 명백하게 알 수 있을 정도로 방사선 검사로 측정된 각(角) 변형이 20° 이상인 경우
 - 다) 미골의 기형은 골절이나 탈구로 방사선 검사로 측정된 각(角) 변형이 70° 이상 남은 상태
- 3) '빗장뼈(쇄골), 가슴뼈(흉골), 갈비뼈(늑골), 어깨뼈(견갑골)에 뚜렷한 기형이 남은 때'라 함은 방사선 검사로 측정된 각(角) 변형이 20° 이상인 경우를 말한다.
- 4) 갈비뼈(늑골)의 기형은 그 개수와 정도, 부위 등에 관계없이 전체를 일괄하여 하나의 장애로 취급한다. 다발성늑골 기형의 경우 각각의 각(角) 변형을 합산하지 않고 그 중 가장 높은 각(角) 변형을 기준으로 평가한다.



< 가슴뼈 >



< 골반뼈 >

8. 팔의 장애

가. 장애의 분류

장애의 분류	지급률
1) 두 팔의 손목 이상을 잃었을 때	100
2) 한 팔의 손목 이상을 잃었을 때	60
3) 한 팔의 3대 관절 중 관절 하나의 기능을 완전히 잃었을 때	30
4) 한 팔의 3대 관절 중 관절 하나의 기능에 심한 장애를 남긴 때	20
5) 한 팔의 3대 관절 중 관절 하나의 기능에 뚜렷한 장애를 남긴 때	10
6) 한 팔의 3대 관절 중 관절 하나의 기능에 약간의 장애를 남긴 때	5
7) 한 팔에 가관절이 남아 뚜렷한 장애를 남긴 때	20
8) 한 팔에 가관절이 남아 약간의 장애를 남긴 때	10
9) 한 팔의 뼈에 기형을 남긴 때	5

나. 장애판정기준

- 1) 골절부에 금속내고정물 등을 사용하였기 때문에 그것이 기능장애의 원인이 되는 때에는 그 내고정물 등이 제거된 후 장애를 평가한다. 단, 제거가 불가능한 경우에는 고정물 등이 있는 상태에서 장애를 평가한다.
- 2) 관절을 사용하지 않아 발생한 일시적인 기능장애(예를 들면 캐스트로 환부를 고정시켰기 때문에 치유 후의 관절에 기능장애가 발생한 경우)는 장애로 평가하지 않는다.
- 3) ‘팔’이라 함은 어깨관절(견관절)부터 손목관절(완관절)까지를 말한다.
- 4) ‘팔의 3대 관절’이라 함은 어깨관절(견관절), 팔꿈치관절(주관절), 손목관절(완관절)을 말한다.
- 5) ‘한 팔의 손목 이상을 잃었을 때’라 함은 손목관절(완관절)부터(손목관절 포함) 심장에 가까운 쪽에서 절단된 때를 말하며, 팔꿈치관절(주관절) 상부에서 절단된 경우도 포함한다.
- 6) 팔의 관절기능장애 평가는 팔의 3대 관절의 관절운동범위 제한 등으로 평가한다.
 - 가) 각 관절의 운동범위 측정은 장애평가지점의 「산업재해보상보험법 시행규칙」 제47조 제1항 및 제3항의 정상인의 신체 각 관절에 대한 평균 운동가능영역을 기준으로 정상 각도 및 측정방법 등을 따른다.
 - 나) 관절기능장애를 표시할 경우 장애부위의 장애각도와 정상부위의 측정치를 동시에 판단하여 장애상태를 명확히 한다. 단, 관절기능장애가 신경손상으로 인한 경우에는 운동범위 측정이 아닌 근력 및 근전도 검사를 기준으로 평가한다.

- 7) '관절 하나의 기능을 완전히 잃었을 때'라 함은 아래의 경우 중 하나에 해당하는 경우를 말한다.
- 가) 완전 강직(관절굳음)
 - 나) 근전도 검사상 완전손상(complete injury) 소견이 있으면서 도수근력검사(MMT)에서 근력이 '0등급(zero)'인 경우
- 8) '관절 하나의 기능에 심한 장애를 남긴 때'라 함은 아래의 경우 중 하나에 해당하는 경우를 말한다.
- 가) 해당 관절의 운동범위 합계가 정상 운동범위의 1/4 이하로 제한된 경우
 - 나) 인공관절이나 인공골두를 삽입한 경우
 - 다) 근전도 검사상 완전손상(complete injury)소견이 있으면서 도수근력검사(MMT)에서 근력이 '1등급(trace)'인 경우
- 9) '관절 하나의 기능에 뚜렷한 장애를 남긴 때'라 함은 아래의 경우 중 하나에 해당하는 경우를 말한다.
- 가) 해당 관절의 운동범위 합계가 정상 운동범위의 1/2 이하로 제한된 경우
 - 나) 근전도 검사상 불완전한 손상(incomplete injury) 소견이 있으면서 도수근력검사(MMT)에서 근력이 2등급(poor)인 경우
- 10) '관절 하나의 기능에 약간의 장애를 남긴 때'라 함은 아래의 경우 중 하나에 해당하는 때를 말한다.
- 가) 해당 관절의 운동범위 합계가 정상 운동범위의 3/4 이하로 제한된 경우
 - 나) 근전도 검사상 불완전한 손상(incomplete injury)소견이 있으면서 도수근력검사(MMT)에서 근력이 3등급(fair)인 경우
- 11) '가관절주)이 남아 뚜렷한 장애를 남긴 때'라 함은 상완골에 가관절이 남은 경우 또는 요골과 척골의 2개 뼈 모두에 가관절이 남은 경우를 말한다.
- ※주) 가관절이란, 충분한 경과 및 골이식술 등 골유합을 얻는데 필요한 수술적 치료를 시행하였음에도 불구하고 골절부의 유합이 이루어지지 않는 '불유합' 상태를 말하며, 골유합이 지연되는 지연유합은 제외한다.
- 12) '가관절이 남아 약간의 장애를 남긴 때'라 함은 요골과 척골 중 어느 한 뼈에 가관절이 남은 경우를 말한다.
- 13) '뼈에 기형을 남긴 때'라 함은 상완골 또는 요골과 척골에 변형이 남아 정상에 비해 부정유합된 각 변형이 15° 이상인 경우를 말한다.

다. 지급률의 결정

- 1) 한 팔의 3대 관절 중 관절 하나에 기능장애가 생기고 다른 관절 하나에 기능장애가 발생한 경우 지급률은 각각 적용하여 합산한다.
- 2) 1상지(팔과 손가락)의 후유장애지급률은 원칙적으로 각각 합산하되, 지급률은 60% 한도로 한다.

9. 다리의 장애

가. 장애의 분류

장애의 분류	지급률
1) 두 다리의 발목 이상을 잃었을 때	100
2) 한 다리의 발목 이상을 잃었을 때	60
3) 한 다리의 3대 관절 중 관절 하나의 기능을 완전히 잃었을 때	30
4) 한 다리의 3대 관절 중 관절 하나의 기능에 심한 장애를 남긴 때	20
5) 한 다리의 3대 관절 중 관절 하나의 기능에 뚜렷한 장애를 남긴 때	10
6) 한 다리의 3대 관절 중 관절 하나의 기능에 약간의 장애를 남긴 때	5
7) 한 다리에 가관절이 남아 뚜렷한 장애를 남긴 때	20
8) 한 다리에 가관절이 남아 약간의 장애를 남긴 때	10
9) 한 다리의 뼈에 기형을 남긴 때	5
10) 한 다리가 5cm 이상 짧아지거나 길어진 때	30
11) 한 다리가 3cm 이상 짧아지거나 길어진 때	15
12) 한 다리가 1cm 이상 짧아지거나 길어진 때	5

나. 장애판정기준

- 1) 골절부에 금속내고정물 등을 사용하였기 때문에 그것이 기능장애의 원인이 되는 때에는 그 내고정물 등이 제거된 후 장애를 평가한다. 단, 제거가 불가능한 경우에는 고정물 등이 있는 상태에서 장애를 평가한다.
- 2) 관절을 사용하지 않아 발생한 일시적인 기능장애(예를 들면 캐스트로 환부를 고정시켰기 때문에 치유 후의 관절에 기능장애가 발생한 경우)는 장애로 평가하지 않는다.
- 3) ‘다리’라 함은 엉덩이관절(고관절)부터 발목관절(족관절)까지를 말한다.
- 4) ‘다리의 3대 관절’이라 함은 엉덩이관절(고관절), 무릎관절(슬관절), 발목관절(족관절)을 말한다.
- 5) ‘한 다리의 발목 이상을 잃었을 때’라 함은 발목관절(족관절)부터(발목관절 포함) 심장에 가까운 쪽에서 절단된 때를 말하며, 무릎관절(슬관절)의 상부에서 절단된 경우도 포함한다.
- 6) 다리의 관절기능장애 평가는 다리의 3대 관절의 관절운동범위 제한 및 무릎관절(슬관절)의 동요성 등으로 평가한다.
 - 가) 각 관절의 운동범위 측정은 장애평가시점의 「산업재해보상보험법 시행규칙」 제47조 제1항 및 제3항의 정상인의 신체 각 관절에 대한 평균 운동가능영역을 기준으로 정상 각도 및 측정방법 등을 따른다.

- 나) 관절기능장애가 신경손상으로 인한 경우에는 운동범위 측정이 아닌 근력 및 근전도 검사를 기준으로 평가한다.
- 7) '관절 하나의 기능을 완전히 잃었을 때'라 함은 아래의 경우 중 하나에 해당하는 때를 말한다.
- 가) 완전 강직(관절굳음)
 - 나) 근전도 검사상 완전손상(complete injury) 소견이 있으면서 도수근력검사(MMT)에서 근력이 '0등급(zero)'인 경우
- 8) '관절 하나의 기능에 심한 장애를 남긴 때'라 함은 아래의 경우 중 하나에 해당하는 때를 말한다.
- 가) 해당 관절의 운동범위 합계가 정상 운동범위의 1/4 이하로 제한된 경우
 - 나) 인공관절이나 인공골두를 삽입한 경우
 - 다) 객관적 검사(스트레스 엑스선)상 15mm 이상의 동요관절(관절이 흔들리거나 움직이는 것)이 있는 경우
 - 라) 근전도 검사상 완전손상(complete injury) 소견이 있으면서 도수근력검사(MMT)에서 근력이 '1등급(trace)'인 경우
- 9) '관절 하나의 기능에 뚜렷한 장애를 남긴 때'라 함은 아래의 경우 중 하나에 해당하는 때를 말한다.
- 가) 해당 관절의 운동범위 합계가 정상 운동범위의 1/2 이하로 제한된 경우
 - 나) 객관적 검사(스트레스 엑스선)상 10mm 이상의 동요관절(관절이 흔들리거나 움직이는 것)이 있는 경우
 - 다) 근전도 검사상 불완전한 손상(incomplete injury)소견이 있으면서 도수근력검사(MMT)에서 근력이 2등급(poor)인 경우
- 10) '관절 하나의 기능에 약간의 장애를 남긴 때'라 함은 아래의 경우 중 하나에 해당하는 때를 말한다.
- 가) 해당 관절의 운동범위 합계가 정상 운동범위의 3/4 이하로 제한된 경우
 - 나) 객관적 검사(스트레스 엑스선)상 5mm 이상의 동요관절(관절이 흔들리거나 움직이는 것)이 있는 경우
 - 다) 근전도 검사상 불완전한 손상(incomplete injury)소견이 있으면서 도수근력검사(MMT)에서 근력이 3등급(fair)인 경우
- 11) 동요장애 평가 시에는 정상측과 환측을 비교하여 증가된 수치로 평가한다.
- 12) '가관절주)이 남아 뚜렷한 장애를 남긴 때'라 함은 대퇴골에 가관절이 남은 경우 또는 경골과 종아리뼈의 2개 뼈 모두에 가관절이 남은 경우를 말한다.

※주) 가관절이란, 충분한 경과 및 골이식술 등 골유합을 얻는데 필요한 수술적 치료를 시

행하였음에도 불구하고 골절부의 유합이 이루어지지 않는 '불유합' 상태를 말하며, 골 유합이 지연되는 지연유합은 제외한다.

- 13) '가관절이 남아 약간의 장애를 남긴 때'라 함은 경골과 종아리뼈 중 어느 한 뼈에 가관절이 남은 경우를 말한다.
- 14) '뼈에 기형을 남긴 때'라 함은 대퇴골 또는 경골에 기형이 남아 정상에 비해 부정유합된 각 변형이 15° 이상인 경우를 말한다.
- 15) 다리 길이의 단축 또는 과신장은 스캐노그램(scanogram)을 통하여 측정한다.

다. 지급률의 결정

- 1) 한 다리의 3대 관절 중 관절 하나에 기능장애가 생기고 다른 관절 하나에 기능장애가 발생한 경우 지급률은 각각 적용하여 합산한다.
- 2) 1하지(다리와 발가락)의 후유장애지급률은 원칙적으로 각각 합산하되, 지급률은 60% 한도로 한다.

10. 손가락의 장애

가. 장애의 분류

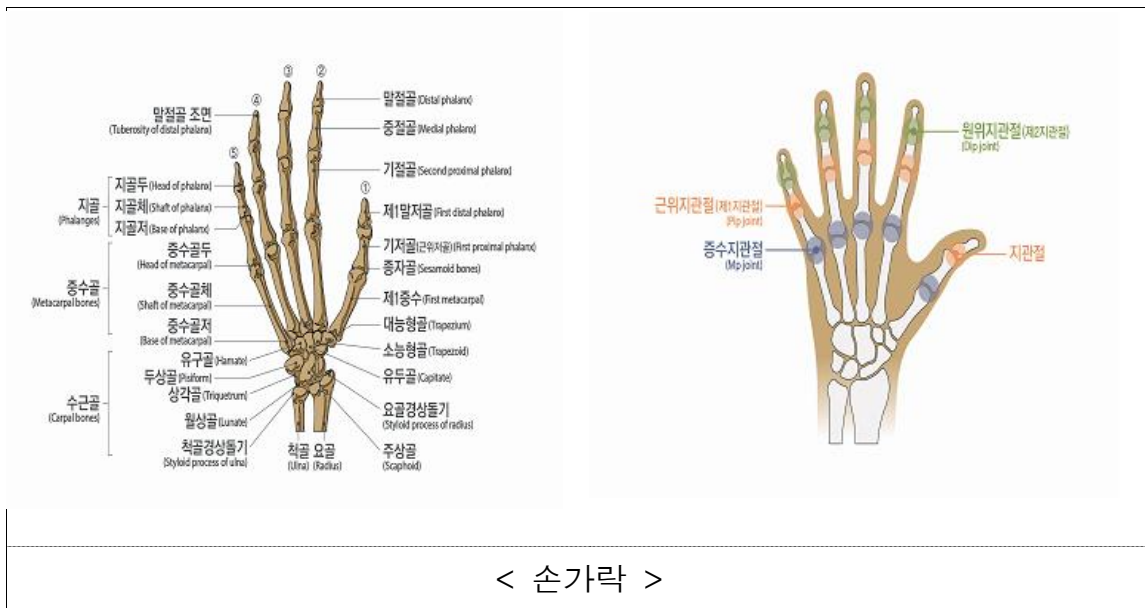
장애의 분류	지급률
1) 한 손의 5개 손가락을 모두 잃었을 때	55
2) 한 손의 첫째 손가락을 잃었을 때	15
3) 한 손의 첫째 손가락 이외의 손가락을 잃었을 때(손가락 하나마다)	10
4) 한 손의 5개 손가락 모두의 손가락뼈 일부를 잃었을 때 또는 뚜렷한 장애를 남긴 때	30
5) 한 손의 첫째 손가락의 손가락뼈 일부를 잃었을 때 또는 뚜렷한 장애를 남긴 때	10
6) 한 손의 첫째 손가락 이외의 손가락의 손가락뼈 일부를 잃었을 때 또는 뚜렷한 장애를 남긴 때(손가락 하나마다)	5

나. 장애판정기준

- 1) 골절부에 금속내고정물 등을 사용하였기 때문에 그것이 기능장애의 원인이 되는 때에는 그 내고정물 등이 제거된 후에 장애를 평가한다. 단, 제거가 불가능한 경우에는 고정물 등이 있는 상태에서 장애를 평가한다.
- 2) 관절을 사용하지 않아 발생한 일시적인 기능장애(예를 들면 캐스트로 환부를 고정시켰기 때문에 치유 후의 관절에 기능장애가 발생한 경우)는 장애로 평가하지 않는다.
- 3) 손가락에는 첫째 손가락에 2개의 손가락관절이 있다. 그중 심장에서 가까운 쪽부터 중수지관절, 지관절이라 한다.
- 4) 다른 네 손가락에는 3개의 손가락관절이 있다. 그중 심장에서 가까운 쪽부터 중수지관절, 제1지관절(근위지관절) 및 제2지관절(원위지관절)이라 부른다.
- 5) ‘손가락을 잃었을 때’라 함은 첫째 손가락에서는 지관절부터 심장에서 가까운 쪽에서, 다른 네 손가락에서는 제1지관절(근위지관절)부터(제1지관절 포함) 심장에서 가까운 쪽으로 손가락이 절단되었을 때를 말한다.
- 6) ‘손가락뼈 일부를 잃었을 때’라 함은 첫째 손가락의 지관절, 다른 네 손가락의 제1지관절(근위지관절)부터 심장에서 먼 쪽으로 손가락 뼈의 일부가 절단된 경우를 말하며, 뼈 단면이 불규칙해진 상태나 손가락 길이의 단축 없이 골편만 떨어진 상태는 해당하지 않는다.
- 7) ‘손가락에 뚜렷한 장애를 남긴 때’라 함은 첫째 손가락의 경우 중수지관절 또는 지관절의 굴신(굽히고 펴기)운동영역이 정상 운동영역의 1/2 이하인 경우를 말하며, 다른 네 손가락에 있어

서는 제1, 제2지관절의 굴신운동영역을 합산하여 정상운동영역의 1/2 이하이거나 중수지관절의 굴신(굽히고 펴기)운동영역이 정상운동영역의 1/2 이하인 경우를 말한다.

- 8) 한 손가락에 장애가 생기고 다른 손가락에 장애가 발생한 경우, 지급률은 각각 적용하여 합산한다.
- 9) 손가락의 관절기능장애 평가는 손가락 관절의 관절운동범위 제한 등으로 평가한다. 각 관절의 운동범위 측정은 장애평가시점의 「산업재해보상보험법 시행규칙」 제47조 제1항 및 제3항의 정상인의 신체 각 관절에 대한 평균 운동기능영역을 기준으로 정상각도 및 측정방법 등을 따른다.



11. 발가락의 장애

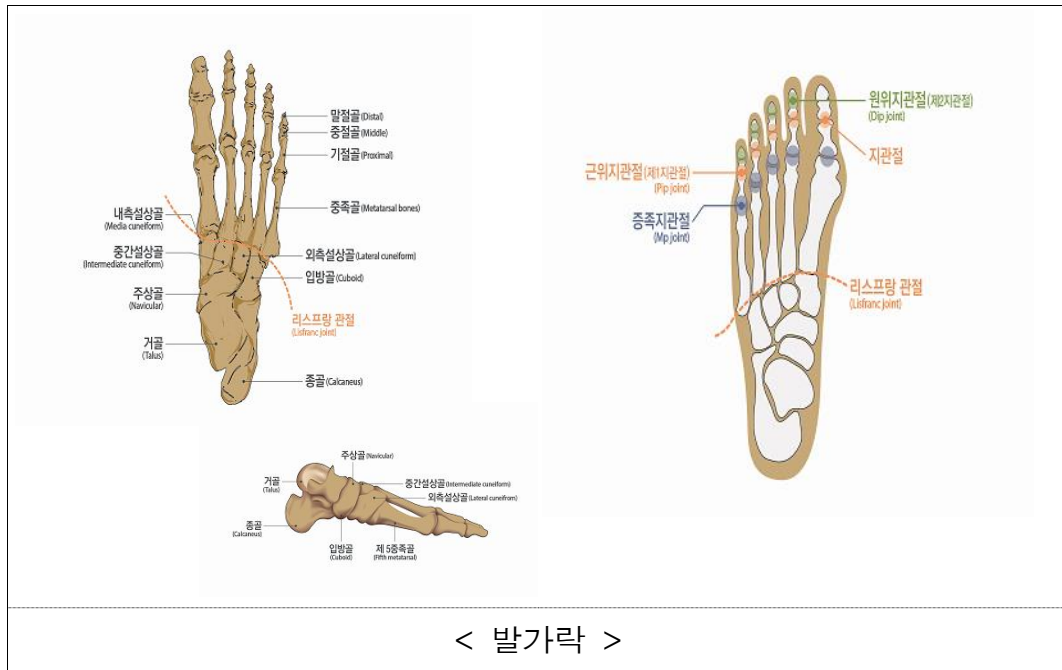
가. 장애의 분류

장애의 분류	지급률
1) 한 발의 리스프랑관절 이상을 잃었을 때	40
2) 한 발의 5개 발가락을 모두 잃었을 때	30
3) 한 발의 첫째 발가락을 잃었을 때	10
4) 한 발의 첫째 발가락 이외의 발가락을 잃었을 때(발가락 하나마다)	5
5) 한 발의 5개 발가락 모두의 발가락뼈 일부를 잃었을 때 또는 뚜렷한 장애를 남긴 때	20
6) 한 발의 첫째 발가락의 발가락뼈 일부를 잃었을 때 또는 뚜렷한 장애를 남긴 때	8
7) 한 발의 첫째 발가락 이외의 발가락의 발가락뼈 일부를 잃었을 때 또는 뚜렷한 장애를 남긴 때(발가락 하나마다)	3

나. 장애판정기준

- 1) 골절부에 금속내고정물 등을 사용하였기 때문에 그것이 기능장애의 원인이 되는 때에는 그 내고정물 등이 제거된 후에 장애를 평가한다. 단, 제거가 불가능한 경우에는 고정물 등이 있는 상태에서 장애를 평가한다.
- 2) 관절을 사용하지 않아 발생한 일시적인 기능장애(예를 들면 캐스트로 환부를 고정시켰기 때문에 치유 후의 관절에 기능장애가 발생한 경우)는 장애로 평가하지 않는다.
- 3) ‘발가락을 잃었을 때’라 함은 첫째 발가락에서는 지관절부터 심장에 가까운 쪽을, 나머지 네 발가락에서는 제1지관절(근위지관절)부터(제1지관절 포함) 심장에서 가까운 쪽을 잃었을 때를 말한다.
- 4) 리스프랑 관절 이상에서 잃은 때라 함은 족근-중족골간 관절 이상에서 절단된 경우를 말한다.
- 5) ‘발가락뼈 일부를 잃었을 때’라 함은 첫째 발가락의 지관절, 다른 네 발가락의 제1지관절(근위지관절)부터 심장에서 먼 쪽으로 발가락 뼈 일부가 절단된 경우를 말하며, 뼈 단면이 불규칙해진 상태나 발가락 길이의 단축 없이 골편만 떨어진 상태는 해당하지 않는다.
- 6) ‘발가락에 뚜렷한 장애를 남긴 때’라 함은 첫째 발가락의 경우에 중족지관절과 지관절의 굴신(굽히고 펴기)운동범위 합계가 정상 운동 가능영역의 1/2이하가 된 경우를 말하며, 다른 네 발가락에 있어서는 중족지관절의 신전운동범위만을 평가하여 정상운동범위의 1/2이하로 제한된 경우를 말한다.
- 7) 한 발가락에 장애가 생기고 다른 발가락에 장애가 발생한 경우, 지급률은 각각 적용하여 합산한다.
- 8) 발가락 관절의 운동범위 측정은 장애평가시점의 「산업재해보상보험법 시행규칙」 제47조 제1항 및 제3항의 정상인의 신체 각 관절에 대한 평균 운동가능영역을 기준으로 정상각도 및 측정방

편 등을 따른다.



< 발가락 >

12. 흉. 복부장기 및 비뇨생식기의 장애

가. 장애의 분류

장애의 분류	지급률
1) 심장 기능을 잃었을 때	100
2) 흉복부장기 또는 비뇨생식기 기능을 잃었을 때	75
3) 흉복부장기 또는 비뇨생식기 기능에 심한 장애를 남긴 때	50
4) 흉복부장기 또는 비뇨생식기 기능에 뚜렷한 장애를 남긴 때	30
5) 흉복부장기 또는 비뇨생식기 기능에 약간의 장애를 남긴 때	15

나. 장애의 판정기준

- 1) '심장 기능을 잃었을 때'라 함은 심장 이식을 한 경우를 말한다.
- 2) '흉복부장기 또는 비뇨생식기 기능을 잃었을 때'라 함은 아래의 경우 중 하나에 해당하는 때를 말한다.
 - 가) 폐, 신장, 또는 간장의 장기이식을 한 경우
 - 나) 장기이식을 하지 않고서는 생명유지가 불가능하여 혈액투석, 복막투석 등 의료처치를 평생토록 받아야 할 때
 - 다) 방광의 저장기능과 배뇨기능을 완전히 상실한 때
- 3) '흉복부장기 또는 비뇨생식기 기능에 심한 장애를 남긴 때'라 함은 아래의 경우 중 하나에 해당하는 때를 말한다.
 - 가) 위, 대장(결장~직장) 또는 췌장의 전부를 잘라내었을 때
 - 나) 소장을 3/4 이상 잘라내었을 때 또는 잘라낸 소장의 길이가 3m 이상일 때
 - 다) 간장의 3/4 이상을 잘라내었을 때
 - 라) 양쪽 고환 또는 양쪽 난소를 모두 잃었을 때
- 4) '흉복부장기 또는 비뇨생식기 기능에 뚜렷한 장애를 남긴 때'라 함은 아래의 경우 중 하나에 해당하는 때를 말한다.
 - 가) 한쪽 폐 또는 한쪽 신장을 전부 잘라내었을 때
 - 나) 방광 기능상실로 영구적인 요도루, 방광루, 요관 장문합 상태
 - 다) 위, 췌장을 50% 이상 잘라내었을 때
 - 라) 대장절제, 항문 괄약근 등의 기능장애로 영구적으로 장루, 인공항문을 설치한 경우(치료과정에서 일시적으로 발생하는 경우는 제외)

- 마) 심장기능 이상으로 인공심박동기를 영구적으로 삽입한 경우
 - 바) 요도괄약근 등의 기능장애로 영구적으로 인공요도괄약근을 설치한 경우
- 5) '흉복부장기 또는 비뇨생식기 기능에 약간의 장애를 남긴 때'라 함은 아래의 경우 중 하나에 해당하는 때를 말한다.
- 가) 방광의 용량이 50cc 이하로 위축되었거나 요도협착, 배뇨기능 상실로 영구적인 간헐적 인공요도가 필요한 때
 - 나) 음경의 1/2 이상이 결손되었거나 질구 협착으로 성생활이 불가능한 때
 - 다) 폐질환 또는 폐 부분절제술 후 일상생활에서 호흡곤란으로 지속적인 산소치료가 필요하며, 폐기능 검사(PFT)상 폐환기 기능(1초간 노력성 호기량, FEV1)이 정상예측치의 40% 이하로 저하된 때
- 6) 흉복부, 비뇨생식기계 장애는 질병 또는 외상의 직접 결과로 인한 장애를 말하며, 노화에 의한 기능장애 또는 질병이나 외상이 없는 상태에서 예방적으로 장기를 절제, 적출한 경우는 장애로 보지 않는다.
- 7) 상기 흉복부 및 비뇨생식기계 장애항목에 명기되지 않은 기타 장애상태에 대해서는 '<붙임> 일상생활 기본동작(ADLs) 제한 장애평가표'에 해당하는 장애가 있을 때 ADLs 장애 지급률을 준용한다.
- 8) 상기 장애항목에 해당되지 않는 장기간의 간병이 필요한 만성질환(만성간질환, 만성폐쇄성폐질환 등)은 장애의 평가 대상으로 인정하지 않는다.

13. 신경계. 정신행동 장애

가. 장애의 분류

장애의 분류	지급률
1) 신경계에 장애가 남아 일상생활 기본동작에 제한을 남긴 때	10~100
2) 정신행동에 극심한 장애를 남긴 때	100
3) 정신행동에 심한 장애를 남긴 때	75
4) 정신행동에 뚜렷한 장애를 남긴 때	50
5) 정신행동에 약간의 장애를 남긴 때	25
6) 정신행동에 경미한 장애를 남긴 때	10
7) 극심한 치매 : CDR 척도 5점	100
8) 심한 치매 : CDR 척도 4점	80
9) 뚜렷한 치매 : CDR 척도 3점	60
10) 약간의 치매 : CDR 척도 2점	40
11) 심한 간질발작이 남았을 때	70
12) 뚜렷한 간질발작이 남았을 때	40
13) 약간의 간질발작이 남았을 때	10

나. 장애판정기준

1) 신경계

가) “신경계에 장애를 남긴 때”라 함은 뇌, 척수 및 말초신경계 손상으로 “<붙임>일상생활 기본동작(ADLs) 제한 장애평가표”의 5가지 기본동작중 하나 이상의 동작이 제한되었을 때를 말한다.

나) 위 가)의 경우 “<붙임>일상생활 기본동작(ADLs) 제한 장애평가표” 상 지급률이 10% 미만인 경우에는 보장대상이 되는 장애로 인정하지 않는다.

다) 신경계의 장애로 발생하는 다른 신체부위의 장애(눈, 귀, 코, 팔, 다리 등)는 해당 장애로도 평가하고 그 중 높은 지급률을 적용한다.

라) 뇌졸중, 뇌손상, 척수 및 신경계의 질환 등은 발병 또는 외상 후 12개월 동안 지속적으로 치료한 후에 장애를 평가한다. 그러나, 12개월이 지났다고 하더라도 뚜렷하게 기능 향상이 진행되고 있는 경우 또는 단기간내에 사망이 예상되는 경우는 6개월의 범위에서 장애 평가를 유보한다.

마) 장애진단 전문의는 재활의학과, 신경외과 또는 신경과 전문의로 한다.

2) 정신행동

가) 정신행동장애는 보험기간중에 발생한 뇌의 질병 또는 상해를 입은 후 18개월이 지난 후에 판정함을 원칙으로 한다. 단, 질병발생 또는 상해를 입은 후 의식상실이 1개월 이상 지속된 경우에는 질병발생 또는 상해를 입은 후 12개월이 지난 후에 판정할 수 있다.

나) 정신행동장애는 장애판정 직전 1년 이상 충분한 정신건강의학과 전문적 치료를 받은 후 치료에도 불구하고 장애가 고착되었을 때 판정하여야 하며, 그렇지 않은 경우에는 그로써 고정되거나 중하게 된 장애에 대해서는 인정하지 않는다.

다) '정신행동에 극심한 장애를 남긴 때'라 함은 장애판정 직전 1년 이상 지속적인 정신건강의학과 치료를 받았으며 GAF 30점 이하인 상태를 말한다.

라) '정신행동에 심한 장애를 남긴 때'라 함은 장애판정 직전 1년 이상 지속적인 정신건강의학과 치료를 받았으며 GAF 40점 이하인 상태를 말한다.

마) '정신행동에 뚜렷한 장애를 남긴 때'라 함은 장애판정 직전 1년 이상 지속적인 정신건강의학과 치료를 받았으며, 보건복지부고시 「장애정도판정기준」의 '능력장애측정기준'주) 상 6개 항목 중 3개 항목 이상에서 독립적 수행이 불가능하여 타인의 도움이 필요하고 GAF 50점 이하인 상태를 말한다.

※주) 능력장애측정기준의 항목 : ㉠ 적절한 음식섭취, ㉡ 대소변관리, 세면, 목욕, 청소 등의 청결 유지, ㉢ 적절한 대화기술 및 협조적인 대인관계, ㉣ 규칙적인 통원, 약물 복용, ㉤ 소지품 및 금전관리나 적절한 구매행위, ㉥ 대중교통이나 일반공공시설의 이용

바) '정신행동에 약간의 장애를 남긴 때'라 함은 장애판정 직전 1년 이상 지속적인 정신건강의학과 치료를 받았으며, 보건복지부고시 「장애정도판정기준」의 '능력장애측정기준' 상 6개 항목 중 2개 항목 이상에서 독립적 수행이 불가능하여 타인의 도움이 필요하고 GAF 60점 이하인 상태를 말한다.

사) '정신행동에 경미한 장애를 남긴 때'라 함은 장애판정 직전 1년 이상 지속적인 정신건강의학과 치료를 받았으며, 보건복지부고시 「장애정도판정기준」의 '능력장애측정기준' 상 6개 항목 중 2개 항목 이상에서 독립적 수행이 불가능하여 타인의 도움이 필요하고 GAF 70점 이하인 상태를 말한다.

- 아) 지속적인 정신건강의학과와의 치료란 3개월 이상 약물치료가 중단되지 않았음을 의미한다.
- 자) 심리학적 평가보고서는 정신건강의학과 의료기관에서 실시되어야 하며, 자격을 갖춘 임상심리전문가가 시행하고 작성하여야 한다.
- 차) 정신행동장애 진단 전문의는 정신건강의학과 전문의를 말한다.
- 카) 정신행동장애는 뇌의 기능 및 결손을 입증할 수 있는 뇌자기공명촬영, 뇌전산화촬영, 뇌파 등 객관적 근거를 기초로 평가한다. 다만, 보호자나 환자의 진술, 감정의의 추정 혹은 인정, 한국표준화가 이루어지지 않고 신빙성이 적은 검사들(뇌 SPECT 등)은 객관적 근거로 인정하지 않는다.
- 타) 각종 기질성 정신장애와 외상후 간질에 한하여 보상한다.
- 파) 외상후 스트레스장애, 우울증(반응성) 등의 질환, 정신분열증(조현병), 편집증, 조울증(양극성장애), 불안장애, 전환장애, 공포장애, 강박장애 등 각종 신경증 및 각종 인격장애는 보상의 대상이 되지 않는다.

3) 치매

- 가) “치매”라 함은 정상적으로 성숙한 뇌가 질병이나 외상 후 기질성 손상으로 파괴되어 한번 획득한 지적기능이 지속적 또는 전반적으로 저하되는 것을 말한다.
- 나) 치매의 장애평가는 임상적인 증상 뿐 아니라 뇌영상검사(CT 및 MRI, SPECT 등)를 기초로 진단되어야 하며, 18개월 이상 지속적인 치료 후 평가한다. 다만, 진단시점에 이미 극심한 치매 또는 심한 치매로 진행된 경우에는 6개월간 지속적인 치료 후 평가한다.
- 다) 치매의 장애평가는 전문의(정신건강의학과, 신경과)에 의한 임상치매척도(한국판 Expanded Clinical Dementia Rating) 검사결과에 따른다.

4) 뇌전증(간질)

- 가) “뇌전증(간질)”이라 함은 돌발적 뇌파 이상을 나타내는 뇌질환으로 발작(경련, 의식장애 등)을 반복하는 것을 말한다.
- 나) 간질발작의 빈도 및 양상은 지속적인 항간질제(항전간제) 약물로도 조절되지 않는 간질을 말하며, 진료기록에 기재되어 객관적으로 확인되는 간질발작의 빈도 및 양상을 기준으로 한다.
- 다) “심한 간질 발작”이라 함은 월 8회 이상의 중증발작이 연 6개월 이상의 기간에 걸쳐

발생하고, 발작할 때 유발된 호흡장애, 흡인성 폐렴, 심한 탈진, 구역질, 두통, 인지장애 등으로 요양관리가 필요한 상태를 말한다.

- 라) “뚜렷한 간질 발작”이라 함은 월 5회 이상의 중증발작 또는 월 10회 이상의 경증발작이 연 6개월 이상의 기간에 걸쳐 발생하는 상태를 말한다.
- 마) “약간의 간질 발작”이라 함은 월 1회 이상의 중증발작 또는 월 2회 이상의 경증발작이 연 6개월 이상의 기간에 걸쳐 발생하는 상태를 말한다.
- 바) “중증발작”이라 함은 전신경련을 동반하는 발작으로써 신체의 균형을 유지하지 못하고 쓰러지는 발작 또는 의식장애가 3분 이상 지속되는 발작을 말한다.
- 사) “경증발작”이라 함은 운동장애가 발생하나 스스로 신체의 균형을 유지할 수 있는 발작 또는 3분 이내에 정상으로 회복되는 발작을 말한다.

<붙임>

일상생활 기본동작(ADLs) 제한 장해평가표

유형	제한 정도에 따른 지급률
이동 동작	<ul style="list-style-type: none"> - 특별한 보조기구를 사용함에도 불구하고 다른 사람의 지속적인 도움이 없이는 방 밖을 나올 수 없는 상태 또는 침대에서 휠체어로 옮기기를 포함하여 휠체어 이동시 다른 사람의 지속적인 도움이 필요한 상태(지급률 40%) - 휠체어 또는 다른 사람의 도움 없이는 방 밖을 나올 수 없는 상태 또는 보행이 불가능하나 스스로 휠체어를 밀어 이동이 가능한 상태 (30%) - 목발 또는 보행기(walker)를 사용하지 않으면 독립적인 보행이 불가능한 상태(20%) - 보조기구 없이 독립적인 보행은 가능하나 보행시 파행(절뚝거림)이 있으며, 난간을 잡지 않고는 계단을 오르내리기가 불가능한 상태 또는 평지에서 100m 이상을 걷지 못하는 상태(10%)
음식물 섭취	<ul style="list-style-type: none"> - 입으로 식사를 전혀 할 수 없어 계속적으로 튜브(비위관 또는 위루관)나 경정맥 수액을 통해 부분 혹은 전적인 영양공급을 받는 상태(20%) - 수저 사용이 불가능하여 다른 사람의 지속적인 도움이 없이는 식사를 전혀 할 수 없는 상태(15%) - 손가락 사용은 가능하나 젓가락 사용이 불가능하여 음식물 섭취에 있어 부분적으로 다른 사람의 도움이 필요한 상태(10%) - 독립적인 음식물 섭취는 가능하나 젓가락을 이용하여 생선을 바르거나 음식물을 자르지는 못하는 상태(5%)

유형	제한 정도에 따른 지급률
배변· 배뇨	<ul style="list-style-type: none"> - 배설을 돕기 위해 설치한 의료장치나 외과적 시술물을 사용함에 있어 타인의 지속적인 도움이 필요한 상태, 또는 지속적인 유치도뇨관 삽입상태, 방광루, 요도루, 장루상태 (20%) - 화장실에 가서 변기위에 앉는 일(요강을 사용하는 일 포함)과 대소변 후에 뒤처리시 다른 사람의 지속적인 도움이 필요한 상태, 또는 간헐적으로 자가 인공도뇨가 가능한 상태(CIC), 기저귀를 이용한 배뇨,배변 상태 (15%) - 화장실에 가는 일, 배변, 배뇨는 독립적으로 가능하나 대소변 후 뒤처리에 있어 다른 사람의 도움이 필요한 상태(10%) - 빈번하고 불규칙한 배변으로 인해 2시간 이상 계속되는 업무를 수행하는 것이 어려운 상태, 또는 배변, 배뇨는 독립적으로 가능하나 요실금, 변실금이 있는 때 (5%)
목욕7	<ul style="list-style-type: none"> - 세안, 양치, 샤워, 목욕 등 모든 개인위생 관리시 타인의 지속적인 도움이 필요한 상태 (10%) - 세안, 양치시 부분적인 도움 하에 혼자서 가능하나 목욕이나 샤워시 타인의 도움이 필요한 상태 (5%) - 세안, 양치와 같은 개인위생관리를 독립적으로 시행가능하나 목욕이나 샤워시 부분적으로 타인의 도움이 필요한 상태 (3%)
옷 입고 벗기	<ul style="list-style-type: none"> - 상·하의 의복 착탈시 다른 사람의 지속적인 도움이 필요한 상태 (10%) - 상·하의 의복 착탈시 부분적으로 다른 사람의 도움이 필요한 상태 또는 상의 또는 하의중 하나만 혼자서 착탈의가 가능한 상태 (5%) - 상·하의 의복착탈시 혼자서 가능하나 미세동작(단추 잠그고 풀기, 지퍼 올리고 내리기, 끈 묶고 풀기 등)이 필요한 사무리는 타인의 도움이 필요한 상태 (3%)